



# Carbon footprint

Sinke Onkruidbeheersing V.O.F.

Datum: 19 december 2018

Status: definitief

## Carbon footprint 2018-6M Sinke Onkruidbeheersing V.O.F.

### **Bedrijfsgegevens**

Bedrijf:	Sinke Onkruidbeheersing V.O.F.
Bezoekadres:	Blauwhoefseweg 2-B
Postcode en plaats:	4416 RC Kruiningen
Telefoon:	06-22954398
Internet:	<a href="http://www.sinkegroenzorg.nl">www.sinkegroenzorg.nl</a>
E-mail:	<a href="mailto:info@sinkegroenzorg.nl">info@sinkegroenzorg.nl</a>
Contactpersoon:	dhr. W. Sinke
Aantal medewerkers:	5

## 1 Inleiding

Sinke Groenzorg is een bedrijf wat al meer dan 10 jaar zich bezig houdt met onderhoud van de openbare ruimte. Voor diverse opdrachtgevers in Zeeland en Zuid-Holland verzorgen wij het onkruidbeheer en het groen. Onze insteek is om de opdrachtgevers zoveel als mogelijk is, van dienst te zijn en te ontzorgen. Uw onkruid en uw groen is onze zorg! Daarbij leveren we kwaliteit, en wordt er met professionele machines gewerkt. Onze mensen, die al jaren de werkzaamheden verrichten, staan voor u klaar.

Sinke onkruidbeheersing en groenzorg werkt voor de volgende doelgroepen:

- Bedrijven
- Kantoren
- Campings
- Recreatie
- Onderwijsinstellingen
- Gemeenten

Op 30 maart 2016 is het Nederlandse verbod op professioneel gebruik van gewasbeschermings- middelen buiten de landbouw gepubliceerd. Vanaf 31 maart 2016 is het professioneel gebruik van gewasbeschermingsmiddelen op verhardingen niet meer toegestaan. Vanaf 1 november 2017 geldt het verbod ook voor het professioneel gebruik op onverharde oppervlakken buiten de landbouw.

Wij zijn er trots op dat ons bedrijf sinds 2010 gecertificeerd toepasser is van barometer duurzaam terreinbeheer.

Natuur is onze business, deze willen wij graag behouden.

De totaal uitstoot scope 1 & 2 over 2015 bedraagt;	<b>15 ton.</b>
De totaal uitstoot scope 1 & 2 over 2016 bedraagt;	<b>69 ton.</b>
De totaal uitstoot scope 1 & 2 over 2017 bedraagt;	<b>84 ton.</b>

De totaal uitstoot scope 1 & 2 over 2016-6M bedraagt;	<b>35 ton.</b>
De totaal uitstoot scope 1 & 2 over 2017-6M bedraagt;	<b>36 ton.</b>
De totaal uitstoot scope 1 & 2 over 2018-6M bedraagt;	<b>33 ton.</b>

In dit document wordt verder ingegaan op de onderbouwing van deze uitstoot.

## 2 Inhoudsopgave

1	Inleiding .....	3
2	Inhoudsopgave .....	4
3	Aanpak en afbakening .....	5
3.1	CO <sub>2</sub> -Prestatieladder .....	5
3.2	Emissies.....	5
3.3	Referentiejaar.....	6
3.4	Organisatie.....	6
3.4.1	Organisatiegrens.....	7
3.4.2	Verantwoordelijke .....	7
4	Carbon footprint .....	8
4.1	Overzicht .....	8
4.2	Directe emissies.....	8
4.2.1	Goederenvervoer .....	9
4.2.2	Aardgas .....	9
4.2.3	Bedrijfsvoertuigen personenvervoer .....	9
4.2.4	Materieel.....	9
4.3	Indirecte emissies scope 2.....	10
4.3.1	Indirecte emissies .....	10
4.3.2	Verbranding van Biomassa .....	10
4.3.3	Broeikasgasverwijdering .....	10
4.3.4	Uitzonderingen .....	11
4.3.5	Onzekerheden .....	11
5	Projectuitstoot .....	12
6	Energie management actieplan + reductie doelstellingen .....	12
7	Monitoren 2015 t/m 2019 .....	13
8	Cross reference conform ISO 14064-1 .....	14

### 3 Aanpak en afbakening

#### 3.1 CO<sub>2</sub>-Prestatieladder

De CO<sub>2</sub>-Prestatieladder is geïntroduceerd door ProRail en is in 2011 overgenomen door de Stichting Klimaatvriendelijk Aanbesteden en Ondernemen. Het is een instrument om bedrijven die deelnemen aan een aanbesteding te stimuleren tot CO<sub>2</sub>-bewust handelen. Certificatie van de CO<sub>2</sub>-Prestatieladder zal bij een aanbesteding resulteren in een "gunningsvoordeel", een (fictieve) korting op de inschrijfprijs.

De CO<sub>2</sub> prestatieladder dwingt ondernemingen inzicht te verkrijgen in hun CO<sub>2</sub>-uitstoot en hier reductiedoelstellingen aan te koppelen. In dit verslag is de CO<sub>2</sub>-uitstoot, of carbon footprint, van Sinke Onkruidbeheersing V.O.F. weergegeven. De carbon footprint is opgesteld conform ISO 14064-1.

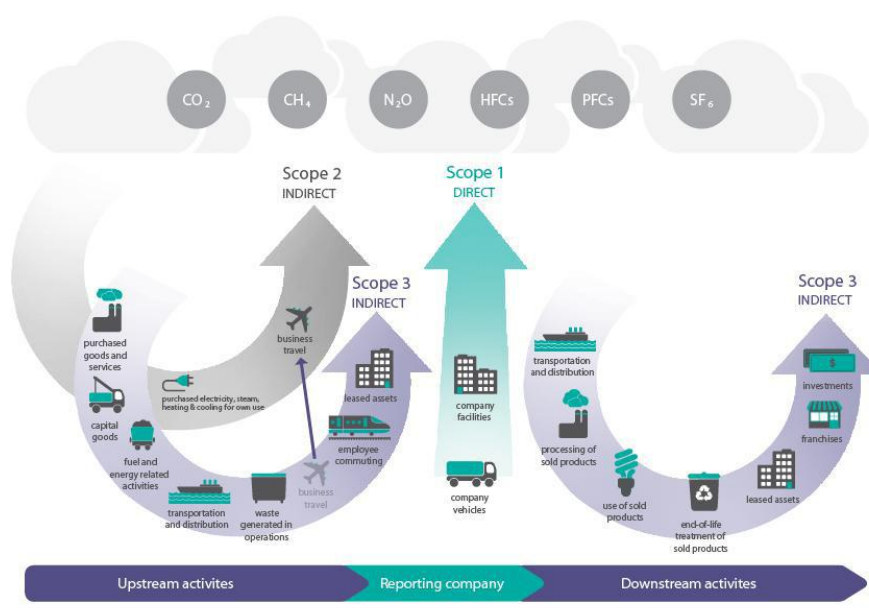
#### 3.2 Emissies

De emissies zijn verdeeld in directe en indirecte emissies. De directe emissies vallen onder scope 1. De directe emissies zijn emissies door de eigen organisatie. Hieronder vallen de emissies ontstaan door gasgebruik en door het eigen wagenpark en materieel.

De indirecte emissies vallen onder scope 2 of scope 3. Indirecte emissies behorend tot scope 2 zijn emissies die ontstaan door opwekking van elektriciteit die de organisatie gebruikt. Ook de indirecte emissies als gevolg van vliegtrips en het gebruik van privé auto's voor de organisatie vallen onder scope 2.

De indirecte emissies als gevolg van de activiteiten van het bedrijf, maar die komen voort uit bronnen die geen eigendom zijn van het bedrijf of door het bedrijf worden beheerd vallen onder scope 3. Deze emissies worden vooralsnog niet opgenomen in deze footprint.

In onderstaand figuur is de indeling van de emissies weergegeven verdeeld over de drie scopes volgens de CO<sub>2</sub>-Prestatieladder.



De emissies bij Sinke Onkruidbeheersing V.O.F. zijn als volgt ingedeeld:

Scope	Soort	Uitstoot
<b>Scope 1</b> <i>Directe emissies</i>	Eigen gasverbruik kantoor	Bedrijf
	Bedrijfsvoertuigen Personenvervoer	Project
	Bedrijfsvoertuigen Goederenvervoer	Project
	Materieel	Project
<b>Scope 2</b> <i>Indirecte emissies</i>	Electriciteitsverbruik kantoor	Bedrijf
	Electriciteitsverbruik Loods	Bedrijf

Om de CO<sub>2</sub>-uitstoot van de emissiebronnen van scope 1 en 2 te berekenen is gebruik gemaakt van de emissiefactoren welke te vinden op [CO2emissiefactoren.nl](http://CO2emissiefactoren.nl).

Peildatum september 2018

### 3.3 Referentiejaar

De eerste carbon footprint is berekend over de periode van 1 januari 2015 tot en met 31 december 2015.

### 3.4 Organisatie

Sinke Onkruidbeheersing V.O.F is gevestigd te Kruiningen. Het terrein bestaat uit een kantoor, Loods en buitenterrein.



### **3.4.1 Organisatiegrens**

De organisatiegrens van Sinke Onkruidbeheersing V.O.F is volgens de GHG protocol bepaald conform hetgeen gesteld in Handboek SKAO hoofdstuk 4.1.



### **Sinke Onkruidbeheersing V.O.F. Kvk nummer 22056642**

Is het bedrijf waarin alle Nederlandse handelsactiviteiten zijn ondergebracht.  
Het kantoor is onderdeel van het woonhuis en de loods wordt gehuurd.  
Alle transportmiddelen en materieel is ondergebracht in deze V.O.F.

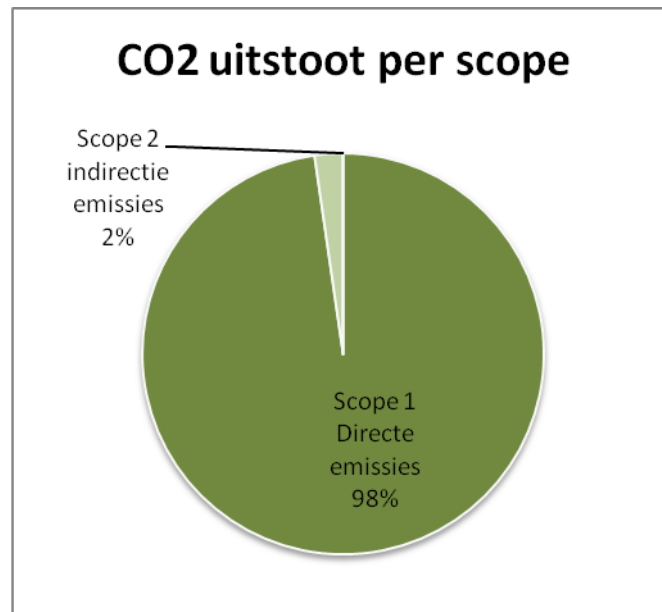
### **3.4.2 Verantwoordelijke**

Dhr. W. Sinke, KAM functionaris van Sinke Onkruidbeheersing V.O.F.

## 4 Carbon footprint

### 4.1 Overzicht

De totale CO<sub>2</sub> uitstoot van Sinke Onkruidbeheersing V.O.F is in 2018-6M 33 ton. De emissies in scope 1, of directe emissies vormen het overgrote deel (96%) van de totale CO<sub>2</sub> emissies. (scope 1 = 32,05 ton CO<sub>2</sub>)

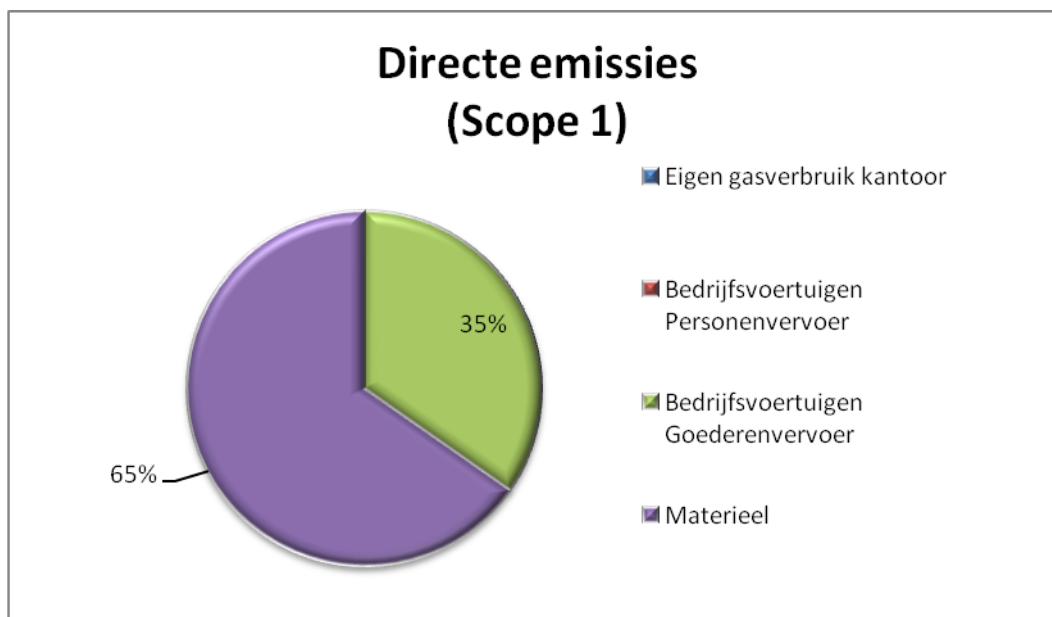


### 4.2 Directe emissies

De directe emissies hebben betrekking op de emissies benoemd in scope 1. Zoals eerder aangegeven zijn de directe emissies 96% van het totaal. Hiervan vormen de uitstoot als gevolg van het gebruik van LPG materieel het grootste deel.

Scope	Soort	Uitstoot	CO <sub>2</sub> (ton)	CO <sub>2</sub> (% totaal)	CO <sub>2</sub> (% van scope)
<b>Scope 1</b> <i>Directe emissies</i>	Eigen gasverbruik kantoor	Bedrijf	0,00	0,00	0,00
	Bedrijfsvoertuigen personenvervoer	Project	0,00	0,00	0,00
	Goederenvervoer	Project	11,12	33,91	34,70
	Materieel	Project	20,93	63,81	65,30





#### 4.2.1 Goederenvervoer

De CO<sub>2</sub>-uitstoot van het goederenvervoer bij Sinke Onkruidbeheersing V.O.F is 11,12 ton, dit is 34,70% van de CO<sub>2</sub>-uitstoot van scope 1.

Sinke Onkruidbeheersing V.O.F. beschikt over een eigen wagenpark 4 bedrijfswagens en 1 vrachtwagen per september 2017. Deze vrachtwagen zorgt voor een stijging van de CO<sub>2</sub> uitstoot met 4,9 ton.

#### 4.2.2 Aardgas

De CO<sub>2</sub>-uitstoot van het gebruik van aardgas 0 ton, dit is 0,00% van de totale CO<sub>2</sub>-uitstoot. Per 01 januari 2017 is het kantoor apart van het woonhuis en wordt verwarmd middels een houtkachel.

#### 4.2.3 Bedrijfsvoertuigen personenvervoer

Er zijn binnen Sinke Onkruidbeheersing V.O.F. geen voertuigen aanwezig t.b.v. enkel personenvervoer.

#### 4.2.4 Materieel

De CO<sub>2</sub>-uitstoot van de machines bij Sinke Onkruidbeheersing V.O.F. is 20,93 ton, dit is 63,81% van de totale CO<sub>2</sub> uitstoot.

Het materieel bij Sinke Onkruidbeheersing V.O.F. betreft in grote lijnen uit Trekkers en branders welke LPG verbruiken.

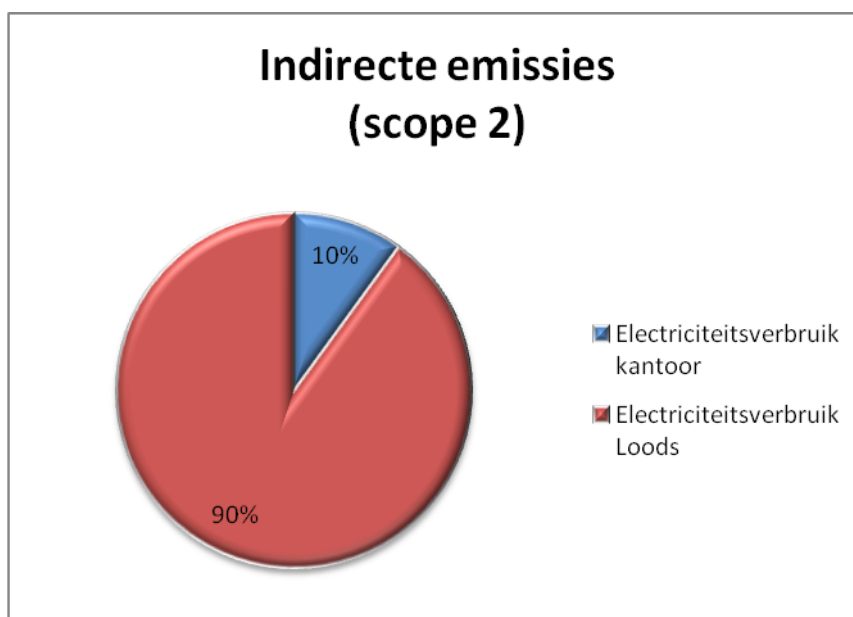
## 4.3 Indirecte emissies scope 2

### 4.3.1 Indirecte emissies

De indirecte emissies hebben betrekking op de activiteiten die vallen onder scope 2. De indirecte emissies zijn in 2018-6M 2% van de totale emissies.

(Scope 2 = 0.75 ton CO<sub>2</sub>)

Scope	Soort	Uitstoot	CO2 (ton)	CO2 (% totaal)	CO2 (% van scope)
<b>Scope 2</b> <i>Indirecte emissies</i>	Elektriciteitsverbruik kantoor	Bedrijf	0,07	0,23	10,02
	Elektriciteitsverbruik Loods	Bedrijf	0,67	2,05	89,98



### 4.3.2 Verbranding van Biomassa

Verbranding van biomassa heeft de afgelopen periode januari 2018 – juni 2018 plaatsgevonden binnen Sinke Onkruidbeheersing V.O.F. Zie ook 4.2.2

Houtpellets met het EN+ A1 / DIN+ kwaliteitskeurmerk zijn van zeer hoge kwaliteit.

Deze houtpellets kenmerken zich door een hoge energiewaarde, een schone verbranding en lage asgehaltenes.

### 4.3.3 Broeikasgasverwijdering

Binding van CO<sub>2</sub> (broeikasgasverwijdering) heeft niet plaats gevonden bij Sinke Onkruidbeheersing V.O.F. in de afgelopen periode januari 2018 – juni 2018.

#### **4.3.4 Uitzonderingen**

Alle geïdentificeerde bronnen van CO<sub>2</sub> zijn verantwoord in deze rapportage. Koudemiddelen van airco's zijn ook greenhouse gasses, maar zijn geen CO<sub>2</sub>. De emissiefactoren van koudemiddelen zijn bekend middels [CO2emissiefactoren.nl](http://CO2emissiefactoren.nl). Er is binnen Sinke Onkruidbeheersing V.O.F. geen airco systeem aanwezig.

Onder scope 2 vallen ook vliegreizen met zakelijke doeleinden, deze hebben echter niet plaatsgevonden in 2018-6M bij Sinke Onkruidbeheersing V.O.F. en zijn dus niet opgenomen in het verslag.

#### **4.3.5 Onzekerheden**

De gepresenteerde resultaten moeten altijd geïnterpreteerd worden met een bepaalde onzekerheidsmarge, maar op basis van de door Sinke Onkruidbeheersing V.O.F gepresenteerde gegevens kunnen we stellen dat deze minimaal is.

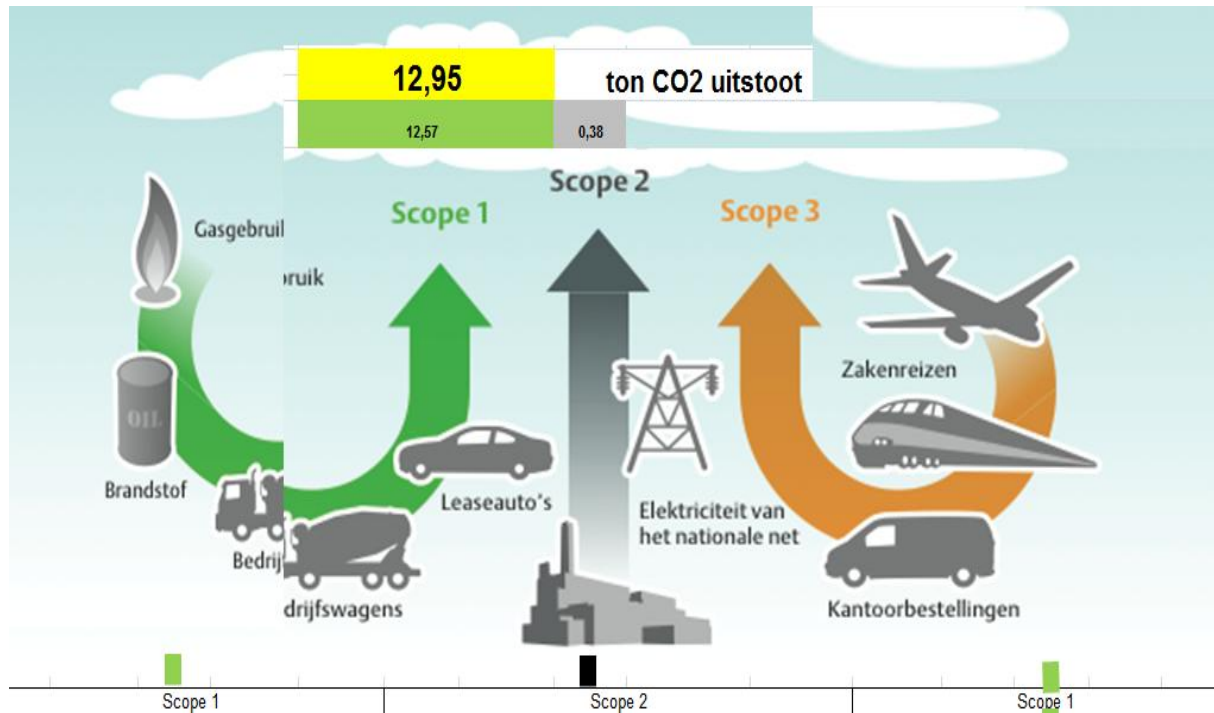
Onzekerheden zijn;

- Verhouding % gebruik elektriciteit woonhuis/ kantoor in referentiejaar bepaald;
  - Verhouding % gebruik elektriciteit huur loods in referentiejaar bepaald;
- Beiden zijn NL groene stroom en uitstoot is hiermee nul.

## 5 Projectuitstoot

Per 2018 is er een CO<sub>2</sub> gegund project. Dit project is gegund door Gemeente Reimerswaal.

De CO<sub>2</sub> uitstoot het 1<sup>e</sup> halfjaar 2018 op dit project bedroeg 12,57 ton.



## 6 Energie management actieplan + reductie doelstellingen

Voor het energiemangement actieplan en de onze doelstellingen verwijzen wij naar 3.B.1 Energie reductie doelstellingen & 3.B.2 Energie management actieplan

## 7 Monitoren 2015 t/m 2019 (6 maanden)

2015 t/m 2020					
		Co2 Uitstoot	2016-6M	2017-6M	2018-6M
			*	*	*
Scope	Soort	CO2 (ton)	CO2 (ton)	CO2 (ton)	
<b>Scope 1</b> <i>Directe emissies</i>	Eigen gasverbruik kantoor	0,14	0,00	0,00	
	Transport personenvervoer	0,00	0,00	0,00	
	Goederenvervoer	4,78	9,83	11,12	
	Materieel	29,94	25,34	20,93	
<b>Scope 2</b> <i>Indirecte emissies</i>	Electriciteitsverbruik kantoor	0,05	0,09	0,07	
	Electriciteitsverbruik Loods	0,27	0,34	0,67	
<b>Scope 3</b> <i>Overige indirecte emissies</i>					
	Totaal	<b>35,18</b>	<b>35,60</b>	<b>32,79</b>	
<b>* halfjaarcijfers</b>					

## 8 Cross reference conform ISO 14064-1

Dit rapport is opgesteld overeenkomstig de eisen uit ISO 14064-1 paragraaf 7.  
Onderstaand is een cross reference opgenomen

Cross reference ISO 14064-1

ISO 14064-1	Par 7.3 GHG report content	Beschrijving	Hoofdstuk rapport
	A	Beschrijving organisatie	3.4
	B	Verantwoordelijke	3.4.2
	C	Basis jaar en rapportage periode	3.3
4.1	D	Organisatie grenzen	3.4.1
4.2.2	E	Berekende directe uitstoot	4.2
4.2.2	F	Verbranding van Biomassa	4.3.2
4.2.2	G	Broeikasgasverwijdering	4.3.3
4.3.1	H	Uitzonderingen	4.3.4
4.2.3	I	Berekende indirecte uitstoot	4.3
5.3.1	J	Basis jaar	1 + 3.3
5.3.2	K	Wijzigingen of her calculaties	3.3
4.3.3	L	Kwantificeringsmethode	3.2
4.3.3	M	Verandering methodes	3.2
4.3.5	N	Emissiefactoren	3.2
5.4	O	Onzekerheden	4.3.5
	P	Rapportage volgens ISO 14064-1	7
	q	Geverifieerd	n.v.t.