



Carbon footprint

Sinke Onkruidbeheersing V.O.F.

Datum: 26 augustus 2019/ 10-03-2020

Status: definitief

Carbon footprint 2019-6M Sinke Onkruidbeheersing V.O.F.

Bedrijfsgegevens

Bedrijf:	Sinke Onkruidbeheersing V.O.F.
Bezoekadres:	Sluisweg 27
Postcode en plaats:	4416 RL Kruiningen
Telefoon:	06-22954398
Internet:	www.sinkegroenzorg.nl
E-mail:	info@sinkegroenzorg.nl
Contactpersoon:	dhr. W. Sinke
Aantal medewerkers:	5

1 Inleiding

Sinke Groenzorg is een bedrijf wat al meer dan 10 jaar zich bezig houdt met onderhoud van de openbare ruimte. Voor diverse opdrachtgevers in Zeeland en Zuid-Holland verzorgen wij het onkruidbeheer en het groen. Onze insteek is om de opdrachtgevers zoveel als mogelijk is, van dienst te zijn en te ontzorgen. Uw onkruid en uw groen is onze zorg! Daarbij leveren we kwaliteit, en wordt er met professionele machines gewerkt. Onze mensen, die al jaren de werkzaamheden verrichten, staan voor u klaar.

Sinke onkruidbeheersing en groenzorg werkt voor de volgende doelgroepen:

- Bedrijven
- Kantoren
- Campings
- Recreatie
- Onderwijsinstellingen
- Gemeenten

Op 30 maart 2016 is het Nederlandse verbod op professioneel gebruik van gewasbeschermings- middelen buiten de landbouw gepubliceerd. Vanaf 31 maart 2016 is het professioneel gebruik van gewasbeschermingsmiddelen op verhardingen niet meer toegestaan. Vanaf 1 november 2017 geldt het verbod ook voor het professioneel gebruik op onverharde oppervlakken buiten de landbouw.

Wij zijn er trots op dat ons bedrijf sinds 2010 gecertificeerd toepasser is van barometer duurzaam terreinbeheer.

Natuur is onze business, deze willen wij graag behouden.

De totaal uitstoot scope 1 & 2 over 2015 bedraagt;	15 ton.
De totaal uitstoot scope 1 & 2 over 2016 bedraagt;	69 ton.
De totaal uitstoot scope 1 & 2 over 2017 bedraagt;	84 ton.
De totaal uitstoot scope 1 & 2 over 2018 bedraagt;	62 ton.

De totaal uitstoot scope 1 & 2 over 2016-6M bedraagt;	35 ton.
De totaal uitstoot scope 1 & 2 over 2017-6M bedraagt;	36 ton.
De totaal uitstoot scope 1 & 2 over 2018-6M bedraagt;	33 ton.
De totaal uitstoot scope 1 & 2 over 2019-6M bedraagt;	57 ton.

De totaal uitstoot scope 3 over 2017 bedraagt;	5,10 ton.
De totaal uitstoot scope 3 over 2018 bedraagt;	3,52 ton.

In dit document wordt verder ingegaan op de onderbouwing van deze uitstoot.

2 Inhoudsopgave

1	Inleiding	3
2	Inhoudsopgave	4
3	Aanpak en afbakening	5
3.1	CO ₂ -Prestatieladder	5
3.2	Emissies.....	5
3.3	Referentiejaar.....	6
3.4	Organisatie.....	6
3.4.1	Organisatiegrens.....	7
3.4.2	Verantwoordelijke	7
4	Carbon footprint	8
4.1	Overzicht	8
4.2	Directe emissies.....	8
4.2.1	Goederenvervoer	9
4.2.2	Aardgas	9
4.2.3	Bedrijfsvoertuigen personenvervoer	9
4.2.4	Materieel.....	9
4.3	Indirecte emissies scope 2.....	10
4.3.1	Indirecte emissies	10
4.3.2	Verbranding van Biomassa	10
4.3.3	Broeikasgasverwijdering	10
4.3.4	Uitzonderingen	10
4.3.5	Onzekerheden	11
5	Projectuitstoot	11
6	Energie management actieplan + reductie doelstellingen	11
7	Monitoren 2016-6M t/m 2019-6M	12
8	Cross reference conform ISO 14064-1	13

3 Aanpak en afbakening

3.1 CO₂-Prestatieladder

De CO₂-Prestatieladder is geïntroduceerd door ProRail en is in 2011 overgenomen door de Stichting Klimaatvriendelijk Aanbesteden en Ondernemen. Het is een instrument om bedrijven die deelnemen aan een aanbesteding te stimuleren tot CO₂-bewust handelen. Certificatie van de CO₂-Prestatieladder zal bij een aanbesteding resulteren in een "gunningsvoordeel", een (fictieve) korting op de inschrijfprijs.

De CO₂ prestatieladder dwingt ondernemingen inzicht te verkrijgen in hun CO₂-uitstoot en hier reductiedoelstellingen aan te koppelen. In dit verslag is de CO₂-uitstoot, of carbon footprint, van Sinke Onkruidbeheersing V.O.F. weergegeven. De carbon footprint is opgesteld conform ISO 14064-1.

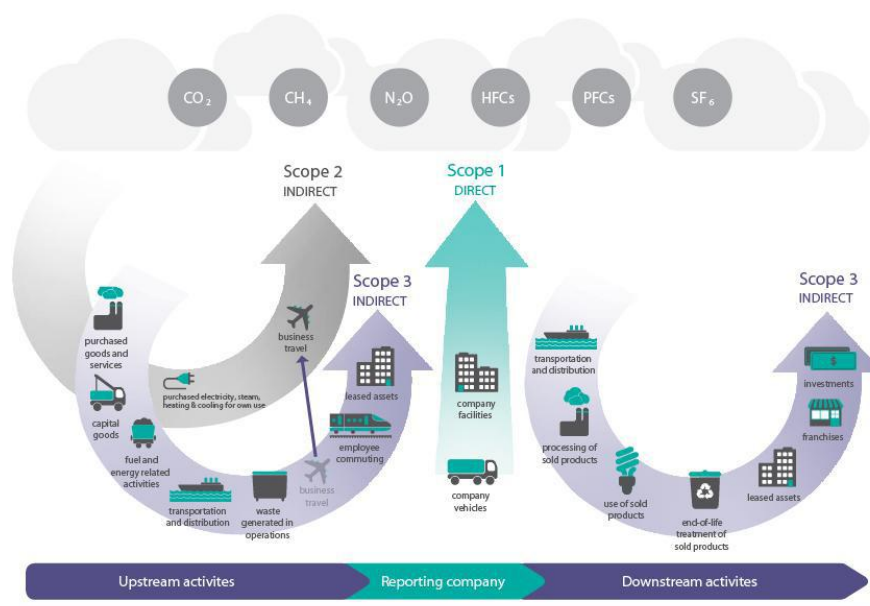
3.2 Emissies

De emissies zijn verdeeld in directe en indirecte emissies. De directe emissies vallen onder scope 1. De directe emissies zijn emissies door de eigen organisatie. Hieronder vallen de emissies ontstaan door gasgebruik en door het eigen wagenpark en materieel.

De indirecte emissies vallen onder scope 2 of scope 3. Indirecte emissies behorend tot scope 2 zijn emissies die ontstaan door opwekking van elektriciteit die de organisatie gebruik. Ook de indirecte emissies als gevolg van vliegreizen en het gebruik van privé auto's voor de organisatie vallen onder scope 2.

De indirecte emissies als gevolg van de activiteiten van het bedrijf, maar die komen voort uit bronnen die geen eigendom zijn van het bedrijf of door het bedrijf worden beheerd vallen onder scope 3. Deze emissies worden voor alsnog niet opgenomen in deze footprint.

In onderstaand figuur is de indeling van de emissies weergegeven verdeeld over de drie scopes volgens de CO₂-Prestatieladder.



De emissies bij Sinke Onkruidbeheersing V.O.F. zijn als volgt ingedeeld:

Scope	Soort	Uitstoot
Scope 1 <i>Directe emissies</i>	Eigen gasverbruik kantoor en loods Bedrijfsvoertuigen Personenvervoer Bedrijfsvoertuigen Goederenvervoer Materieel	Bedrijf Project Project Project
Scope 2 <i>Indirecte emissies</i>	Electriciteitsverbruik kantoor en loods	Bedrijf
Scope 3 <i>Overige indirecte emissies</i>	inzet transport en materieel inhuur	Project

Om de CO₂-uitstoot van de emissiebronnen van scope 1 en 2 te berekenen is gebruik gemaakt van de emissiefactoren welke te vinden op CO2emissiefactoren.nl.

Peildatum augustus 2019 / maart 2020

3.3 Referentiejaar

De eerste carbon footprint is berekend over de periode van 1 januari 2015 tot en met 31 december 2015.

3.4 Organisatie

Sinke Onkruidbeheersing V.O.F is gevestigd te Kruijningen. Het terrein bestaat uit een kantoor, Loods en buitenterrein. Voorjaar 2019 is er verhuist naar een nieuwe bedrijfslocatie.



3.4.1 Organisatiegrens

De organisatiegrens van Sinke Onkruidbeheersing V.O.F is volgens de GHG protocol bepaald conform hetgeen gesteld in Handboek SKAO hoofdstuk 4.1.



Sinke Onkruidbeheersing V.O.F. Kvk nummer 22056642

Is het bedrijf waarin alle Nederlandse handelsactiviteiten zijn ondergebracht.
Het kantoor is onderdeel van het woonhuis en de loods wordt gehuurd.
Alle transportmiddelen en materieel is ondergebracht in deze V.O.F.

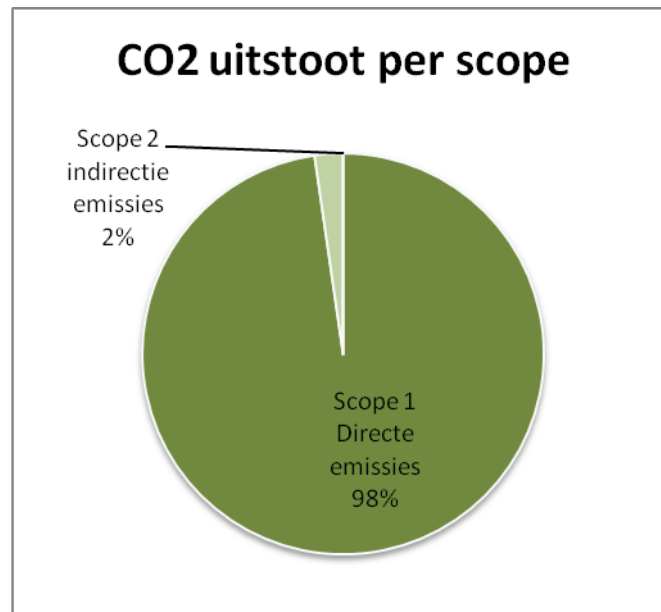
3.4.2 Verantwoordelijke

Dhr. W. Sinke, KAM functionaris van Sinke Onkruidbeheersing V.O.F.

4 Carbon footprint

4.1 Overzicht

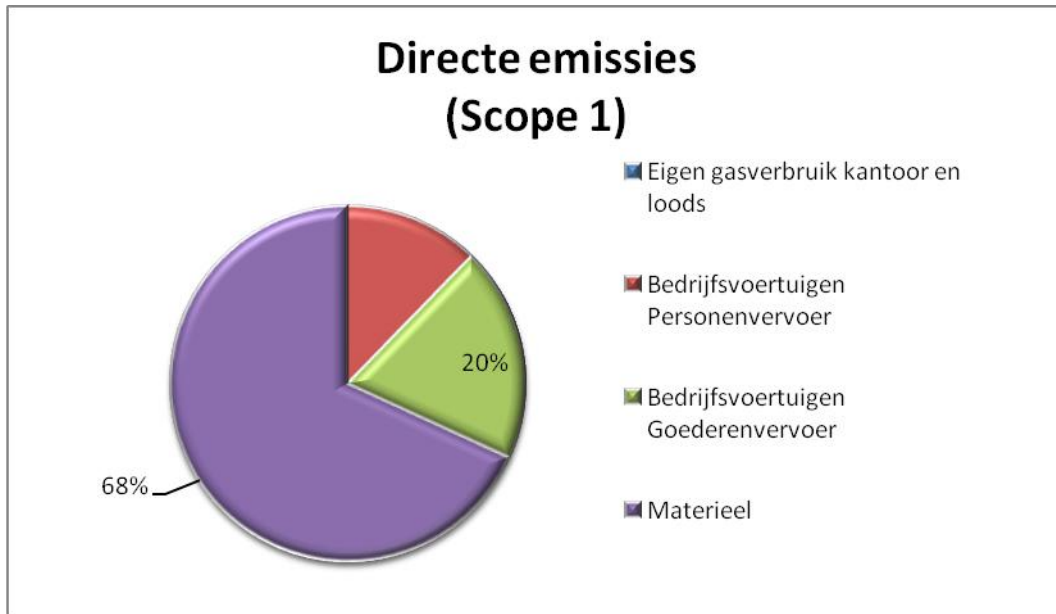
De totale CO₂ uitstoot van Sinke Onkruidbeheersing V.O.F is in 2019-6M 50 ton. De emissies in scope 1, of directe emissies vormen het overgrote deel (98%) van de totale CO₂ emissies. (scope 1 = 48,61 ton CO₂)



4.2 Directe emissies

De directe emissies hebben betrekking op de emissies benoemd in scope 1. Zoals eerder aangegeven zijn de directe emissies 98% van het totaal. Hiervan vormen de uitstoot als gevolg van het gebruik van LPG materieel het grootste deel.

Scope	Soort	Uitstoot	CO ₂ (ton)	CO ₂ (% totaal)	CO ₂ (% van scope)
Scope 1 <i>Directe emissies</i>	Eigen gasverbruik kantoor	Bedrijf	6,85	12,04	12,27
	Bedrijfsvoertuigen personenvervoer	Project	0,00	0,00	0,00
	Goederenvervoer	Project	10,93	19,21	19,56
	Materieel	Project	38,08	66,94	68,17



4.2.1 Goederenvervoer

De CO₂-uitstoot van het goederenvervoer bij Sinke Onkruidbeheersing V.O.F is 10,93 ton, dit is 19,21% van de CO₂-uitstoot van scope 1.

Sinke Onkruidbeheersing V.O.F. beschikt over een eigen wagenpark 4 bedrijfswagens en één vrachtwagen.

4.2.2 Aardgas

De CO₂-uitstoot van het gebruik van aardgas 0,74 ton. De uitstoot door het gebruik van Pellets is 6,12 ton. Tezamen 12,04% van de totale CO₂-uitstoot.

4.2.3 Bedrijfsvoertuigen personenvervoer

Er zijn binnen Sinke Onkruidbeheersing V.O.F. geen voertuigen aanwezig t.b.v. enkel personenvervoer.

4.2.4 Materieel

De CO₂-uitstoot van de machines bij Sinke Onkruidbeheersing V.O.F. is 38,08 ton, dit is 66,94% van de totale CO₂ uitstoot.

Het materieel bij Sinke Onkruidbeheersing V.O.F. betreft in grote lijnen uit Trekkers en branders welke LPG verbruiken.

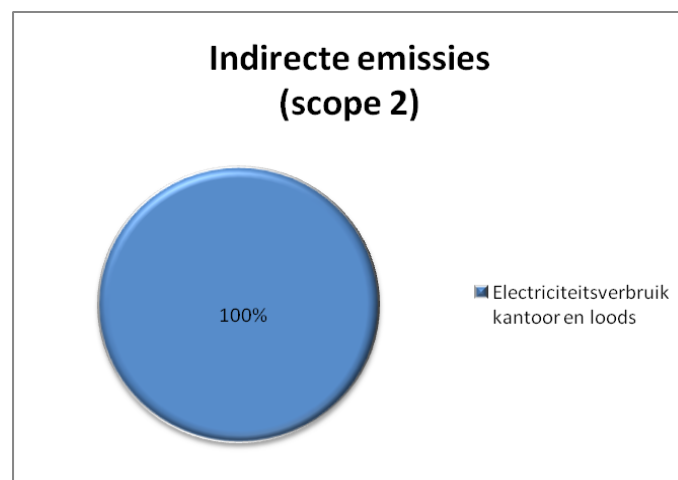
4.3 Indirecte emissies scope 2

4.3.1 Indirecte emissies

De indirecte emissies hebben betrekking op de activiteiten die vallen onder scope 2. De indirecte emissies zijn in 2019-6M 2% van de totale emissies.

(Scope 2 = 1,03 ton CO₂)

Scope	Soort	Uitstoot	CO2 (ton)	CO2 (% totaal)	CO2 (% van scope)
Scope 2 <i>Indirecte emissies</i>	Elektriciteitsverbruik	Bedrijf	1,03	1,81	100,00



4.3.2 Verbranding van Biomassa

Verbranding van biomassa heeft de afgelopen periode januari 2019 – juni 2019 plaatsgevonden binnen Sinke Onkruidbeheersing V.O.F. Zie ook 4.2.2 Houtpellets met het EN+ A1 / DIN+ kwaliteitskeurmerk zijn van zeer hoge kwaliteit. Deze houtpellets kenmerken zich door een hoge energiewaarde, een schone verbranding en lage asgehaltenes.

4.3.3 Broeikasgasverwijdering

Binding van CO₂ (broeikasgasverwijdering) heeft niet plaats gevonden bij Sinke Onkruidbeheersing V.O.F. in de afgelopen periode januari 2019 – juni 2019.

4.3.4 Uitzonderingen

Alle geïdentificeerde bronnen van CO₂ zijn verantwoord in deze rapportage. Koudemiddelen van airco's zijn ook greenhouse gasses, maar zijn geen CO₂. De emissiefactoren van koudemiddelen zijn bekend middels CO2emissiefactoren.nl. Er is binnen Sinke Onkruidbeheersing V.O.F. geen airco systeem aanwezig.

Onder scope 2 vallen ook vliegreizen met zakelijke doeleinden, deze hebben echter niet plaatsgevonden in 2019-6M bij Sinke Onkruidbeheersing V.O.F. en zijn dus niet opgenomen in het verslag.

4.3.5 Onzekerheden

De gepresenteerde resultaten moeten altijd geïnterpreteerd worden met een bepaalde onzekerheidsmarge, maar op basis van de door Sinke Onkruidbeheersing V.O.F gepresenteerde gegevens kunnen we stellen dat deze minimaal is.

Onzekerheden zijn;

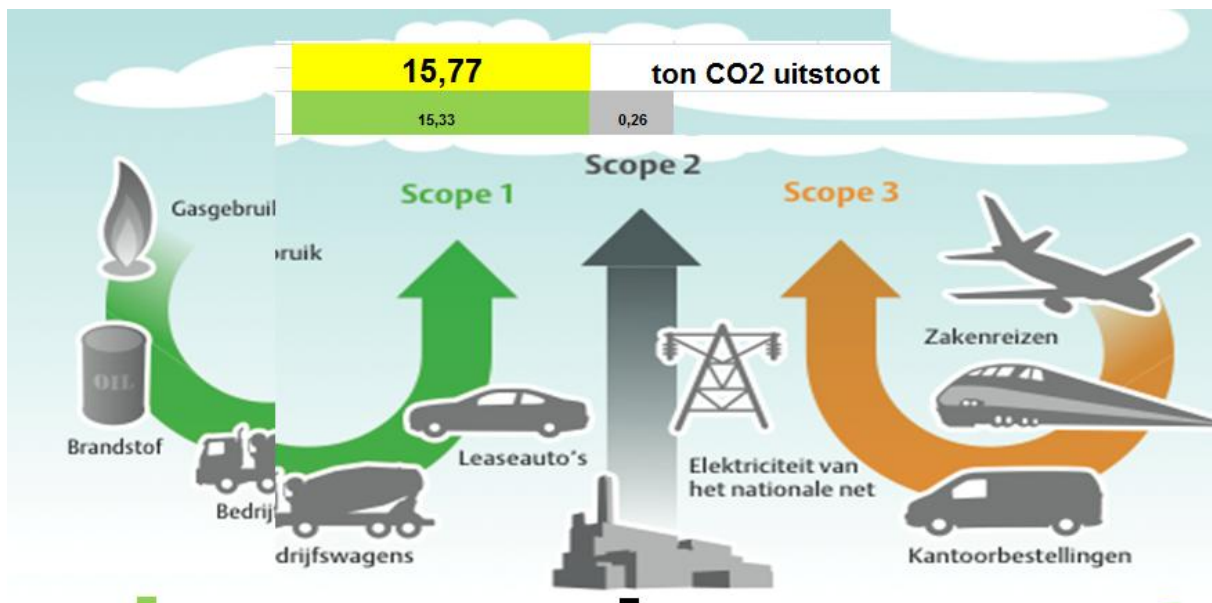
- Verhouding % gebruik elektriciteit woonhuis/ kantoor/loods geraamd;
- Verhouding % gebruik gas woonhuis/ kantoor/loods geraamd;

De nieuwe locatie beschikt over warmtepomp.

5 Projectuitstoot

Per 2018 is er een CO₂ gegund project. Dit project is gegund door Gemeente Reimerswaal.

De CO₂ uitstoot 2019-6M op dit project bedroeg 15,77 ton.



6 Energie management actieplan + reductie doelstellingen

Voor het energiemangement actieplan en de onze doelstellingen verwijzen wij naar 3.B.1 Energie reductie doelstellingen & 3.B.2 Energie management actieplan

7 Monitoren 2016-6M t/m 2019-6M

2015 t/m 2020						
		Co2 Uitstoot	2016-6M	2017-6M	2018-6M	2019-6M
			*	*	*	*
Scope	Soort	CO2 (ton)	CO2 (ton)	CO2 (ton)	CO2 (ton)	
Scope 1 <i>Directe emissies</i>	Eigen gasverbruik kantoor	0,14	0,00	0,00	6,85	
	Transport personenvervoer	0,00	0,00	0,00	0,00	
	Goederenvervoer	4,78	9,83	11,12	10,93	
	Materieel	29,94	25,34	20,93	38,08	
Scope 2 <i>Indirecte emissies</i>	Electriciteitsverbruik kantoor	0,05	0,09	0,07	1,03	
	Electriciteitsverbruik Loods	0,27	0,34	0,67		
Scope 3 <i>Overige indirecte emissies</i>	Inzet transport en materieel inhuur					
	Totaal	35,18	35,60	32,79	56,89	
* halfjaarcijfers						

8 Cross reference conform ISO 14064-1

Dit rapport is opgesteld overeenkomstig de eisen uit ISO 14064-1 paragraaf 7.
Onderstaand is een cross reference opgenomen

Cross reference ISO 14064-1

ISO 14064-1	Par 7.3 GHG report content	Beschrijving	Hoofdstuk rapport
	A	Beschrijving organisatie	3.4
	B	Verantwoordelijke	3.4.2
	C	Basis jaar en rapportage periode	3.3
4.1	D	Organisatie grenzen	3.4.1
4.2.2	E	Berekende directe uitstoot	4.2
4.2.2	F	Verbranding van Biomassa	4.3.2
4.2.2	G	Broeikasgasverwijdering	4.3.3
4.3.1	H	Uitzonderingen	4.3.4
4.2.3	I	Berekende indirecte uitstoot	4.3
5.3.1	J	Basis jaar	1 + 3.3
5.3.2	K	Wijzigingen of her calculaties	3.3
4.3.3	L	Kwantificeringsmethode	3.2
4.3.3	M	Verandering methodes	3.2
4.3.5	N	Emissiefactoren	3.2
5.4	O	Onzekerheden	4.3.5
	P	Rapportage volgens ISO 14064-1	7
	q	Geverifieerd	n.v.t.