



Carbon footprint

Sinke Groenzorg B.V.

Datum: 23-06-2020 / 06-07-2020

Status: definitief

Carbon footprint 2019

Sinke Groenzorg B.V.

Bedrijfsgegevens

Bedrijf:	Sinke Groenzorg B.V.
Bezoekadres:	Sluisweg 27
Postcode en plaats:	4416 RL Kruiningen
Telefoon:	06-22954398
Internet:	www.sinkegroenzorg.nl
E-mail:	info@sinkegroenzorg.nl
Contactpersoon:	dhr. W. Sinke
Aantal medewerkers:	5

1 Inleiding

Sinke Groenzorg is een bedrijf wat al meer dan 10 jaar zich bezig houdt met onderhoud van de openbare ruimte. Voor diverse opdrachtgevers in Zeeland en Zuid-Holland verzorgen wij het onkruidbeheer en het groen. Onze insteek is om de opdrachtgevers zoveel als mogelijk is, van dienst te zijn en te ontzorgen. Uw onkruid en uw groen is onze zorg! Daarbij leveren we kwaliteit, en wordt er met professionele machines gewerkt. Onze mensen, die al jaren de werkzaamheden verrichten, staan voor u klaar.

Sinke onkruidbeheersing en groenzorg werkt voor de volgende doelgroepen:

- Bedrijven
- Kantoren
- Campings
- Recreatie
- Onderwijsinstellingen
- Gemeenten

Op 30 maart 2016 is het Nederlandse verbod op professioneel gebruik van gewasbeschermings- middelen buiten de landbouw gepubliceerd. Vanaf 31 maart 2016 is het professioneel gebruik van gewasbeschermingsmiddelen op verhardingen niet meer toegestaan. Vanaf 1 november 2017 geldt het verbod ook voor het professioneel gebruik op onverharde oppervlakken buiten de landbouw.

Wij zijn er trots op dat ons bedrijf sinds 2010 gecertificeerd toepasser is van barometer duurzaam terreinbeheer.

Natuur is onze business, deze willen wij graag behouden.

De totaal uitstoot scope 1 & 2 over 2015 bedraagt;	15 ton.
De totaal uitstoot scope 1 & 2 over 2016 bedraagt;	69 ton.
De totaal uitstoot scope 1 & 2 over 2017 bedraagt;	84 ton.
De totaal uitstoot scope 1 & 2 over 2018 bedraagt;	62 ton.
De totaal uitstoot scope 1 & 2 over 2019 bedraagt;	163 ton.

De totaal uitstoot scope 1 & 2 over 2016-6M bedraagt;	35 ton.
De totaal uitstoot scope 1 & 2 over 2017-6M bedraagt;	36 ton.
De totaal uitstoot scope 1 & 2 over 2018-6M bedraagt;	33 ton.
De totaal uitstoot scope 1 & 2 over 2019-6M bedraagt;	57 ton.

De totaal uitstoot scope 3 over 2017 bedraagt;	5,10 ton.
De totaal uitstoot scope 3 over 2018 bedraagt;	3,52 ton.
De totaal uitstoot scope 3 over 2019 bedraagt;	4,33 ton.

In dit document wordt verder ingegaan op de onderbouwing van deze uitstoot.

2 Inhoudsopgave

1	Inleiding	3
2	Inhoudsopgave	4
3	Aanpak en afbakening	5
3.1	CO ₂ -Prestatieladder	5
3.2	Emissies.....	5
3.3	Referentiejaar	6
3.4	Organisatie.....	6
3.4.1	Organisatiegrens	7
3.4.2	Verantwoordelijke	7
4	Carbon footprint	8
4.1	Overzicht	8
4.2	Directe emissies.....	8
4.2.1	Goederenvervoer	9
4.2.2	Verwarming Bio massa/ Pellets	9
4.2.3	Bedrijfsvoertuigen personenvervoer	9
4.2.4	Materieel.....	9
4.3	Indirecte emissies scope 2.....	10
4.3.1	Indirecte emissies	10
4.3.2	Verbranding van Biomassa	10
4.3.3	Broeikasgasverwijdering	10
4.3.4	Uitzonderingen	10
4.3.5	Onzekerheden	11
4.4	Indirecte emissies scope 3.....	11
4.4.1	Indirecte emissies	11
5	Projectuitstoot	12
6	Energie management actieplan + reductie doelstellingen	12
7	Monitoren 2015 t/m 2019	13
8	Cross reference conform ISO 14064-1	14

3 Aanpak en afbakening

3.1 CO₂-Prestatieladder

De CO₂-Prestatieladder is geïntroduceerd door ProRail en is in 2011 overgenomen door de Stichting Klimaatvriendelijk Aanbesteden en Ondernemen. Het is een instrument om bedrijven die deelnemen aan een aanbesteding te stimuleren tot CO₂-bewust handelen. Certificatie van de CO₂-Prestatieladder zal bij een aanbesteding resulteren in een "gunningsvoordeel", een (fictieve) korting op de inschrijfprijs.

De CO₂ prestatieladder dwingt ondernemingen inzicht te verkrijgen in hun CO₂-uitstoot en hier reductiedoelstellingen aan te koppelen. In dit verslag is de CO₂-uitstoot, of carbon footprint, van Sinke Onkruidbeheersing V.O.F. weergegeven. De carbon footprint is opgesteld conform ISO 14064-1.

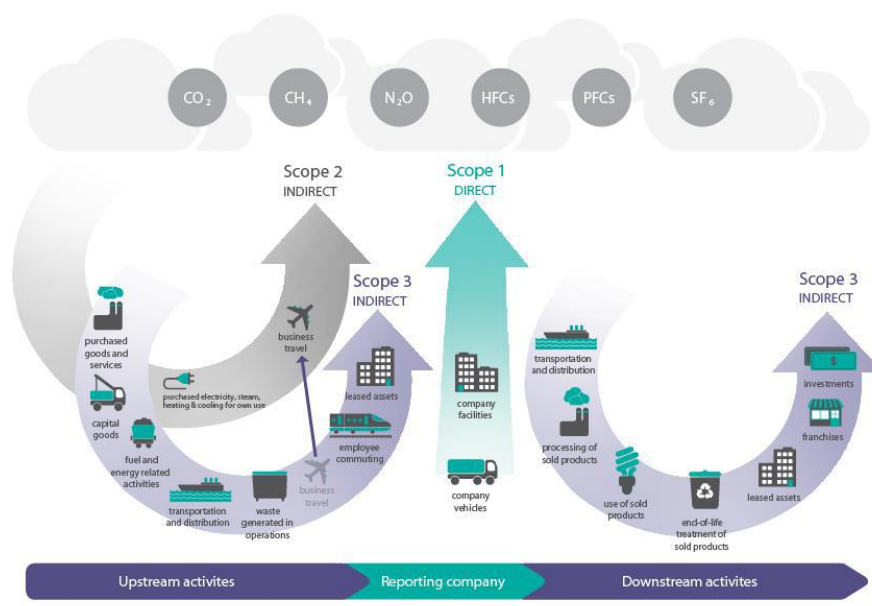
3.2 Emissies

De emissies zijn verdeeld in directe en indirecte emissies. De directe emissies vallen onder scope 1. De directe emissies zijn emissies door de eigen organisatie. Hieronder vallen de emissies ontstaan door gasgebruik en door het eigen wagenpark en materieel.

De indirecte emissies vallen onder scope 2 of scope 3. Indirecte emissies behorend tot scope 2 zijn emissies die ontstaan door opwekking van elektriciteit die de organisatie gebruikt. Ook de indirecte emissies als gevolg van vliegtrips en het gebruik van privé auto's voor de organisatie vallen onder scope 2.

De indirecte emissies als gevolg van de activiteiten van het bedrijf, maar die komen voort uit bronnen die geen eigendom zijn van het bedrijf of door het bedrijf worden beheerd vallen onder scope 3. Deze emissies zijn opgenomen in deze footprint. (dominantie)

In onderstaand figuur is de indeling van de emissies weergegeven verdeeld over de drie scopes volgens de CO₂-Prestatieladder.



De emissies bij Sinke Groenzorg B.V. zijn als volgt ingedeeld:

Scope	Soort	Uitstoot
Scope 1 <i>Directe emissies</i>	Verwarming kantoor en loods	Bedrijf
	Bedrijfsvoertuigen Personenvervoer	Project
	Bedrijfsvoertuigen Goederenvervoer	Project
	Materieel	Project
Scope 2 <i>Indirecte emissies</i>	Electriciteitsverbruik kantoor en loods	Bedrijf
Scope 3 <i>Overige indirecte emissies</i>	inzet transport en materieel inhuur	Project

Om de CO₂-uitstoot van de emissiebronnen van scope 1 en 2 te berekenen is gebruik gemaakt van de emissiefactoren welke te vinden op CO2emissiefactoren.nl.
Peildatum 2019

3.3 Referentiejaar

De eerste carbon footprint is berekend over de periode van 1 januari 2015 tot en met 31 december 2015.

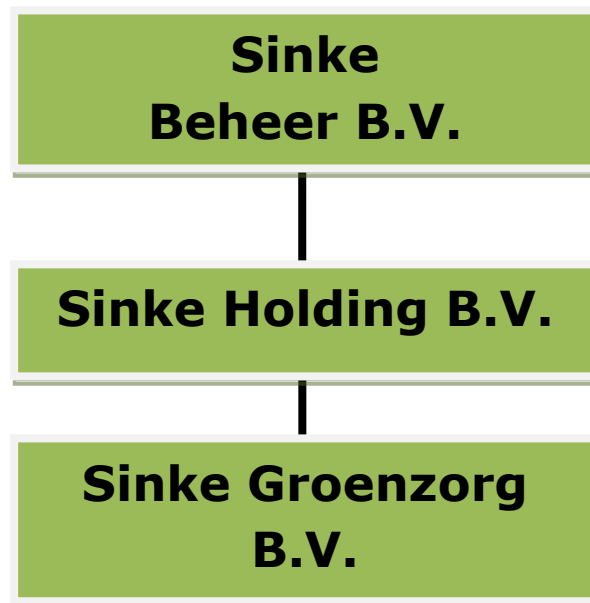
3.4 Organisatie

Sinke Groenzorg B.V. is gevestigd te Kruiningen. Het terrein bestaat uit een kantoor, Loods en buitenterrein. Voorjaar 2019 is er verhuist naar een nieuwe bedrijfslocatie.



3.4.1 Organisatiegrens

De organisatiegrens van Sinke Groenzorg B.V. is volgens de GHG protocol bepaald conform hetgeen gesteld in Handboek SKAO hoofdstuk 4.1.



Sinke Beheer B.V. is waar het vastgoed is ondergebracht. Het vastgoed wordt verhuurd aan Sinke Groenzorg B.V. **Kvk nummer 76754308**

Sinke Holding B.V. is financiële Holding zonder activiteiten. **Kvk nummer 76727033**

Sinke Groenzorg B.V. Kvk nummer 76816117

Is het bedrijf waarin alle Nederlandse handelsactiviteiten zijn ondergebracht. Het kantoor is onderdeel van het woonhuis en de loods wordt gehuurd. Alle transportmiddelen en materieel is ondergebracht in deze V.O.F.

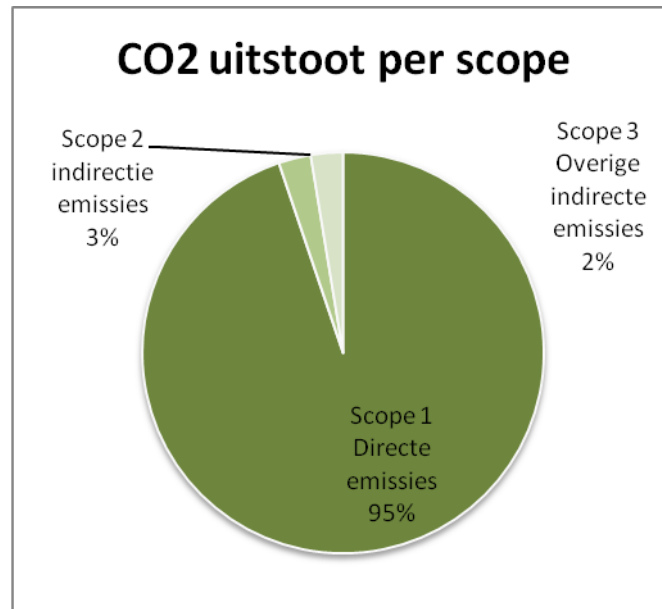
3.4.2 Verantwoordelijke

Dhr. W. Sinke, KAM functionaris van Sinke Groenzorg B.V.

4 Carbon footprint

4.1 Overzicht

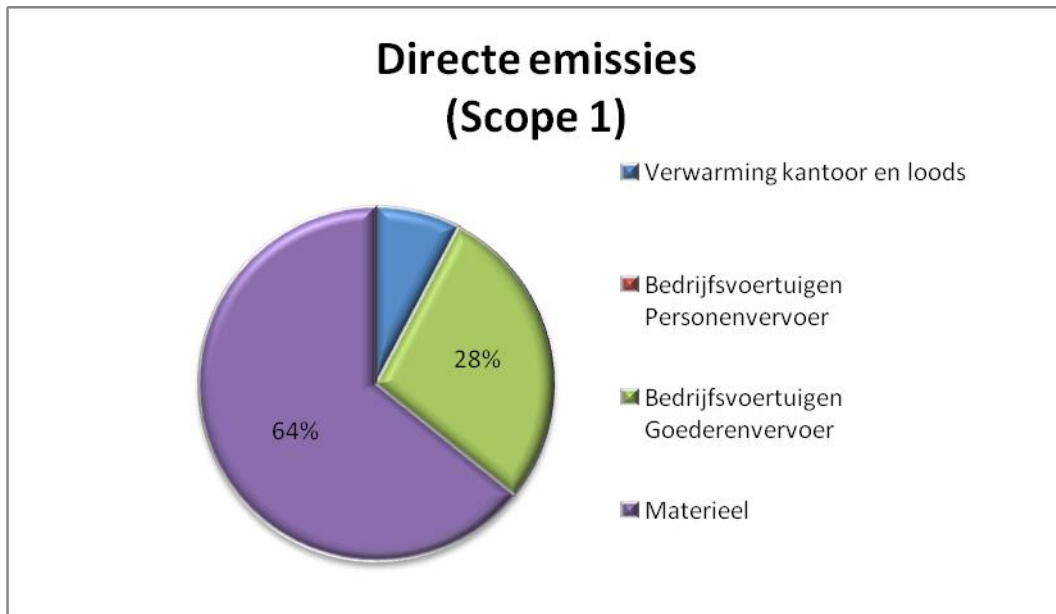
De totale CO₂ uitstoot van Sinke Groenzorg B.V. is in 2019 167.43 ton. De emissies in scope 1, of directe emissies vormen het overgrote deel (95%) van de totale CO₂ emissies.



4.2 Directe emissies

De directe emissies hebben betrekking op de emissies benoemd in scope 1. Zoals eerder aangegeven zijn de directe emissies 98% van het totaal. Hiervan vormen de uitstoot als gevolg van het gebruik van LPG materieel het grootste deel.

Scope	Soort	Uitstoot	CO ₂ (ton)	CO ₂ (% totaal)	CO ₂ (% van scope)
Scope 1 <i>Directe emissies</i>	Verwarming kantoor en loods	Bedrijf	12,23	7,31	7,71
	Bedrijfsvoertuigen personenvervoer	Project	0,00	0,00	0,00
	Goederenvervoer	Project	44,52	26,59	28,05
	Materieel	Project	101,99	60,92	64,25



4.2.1 Goederenvervoer

De CO₂-uitstoot van het goederenvervoer bij Sinke Groenzorg B.V. is 44.52 ton, dit is 28,05% van de CO₂-uitstoot van scope 1.

Sinke Groenzorg B.V. beschikt over een eigen wagenpark 4 bedrijfswagens en één vrachtwagen.

4.2.2 Verwarming Bio massa/ Pellets

De CO₂-uitstoot van het gebruik van pellets is 12,23 ton. Dit is 7,71% van de CO₂-uitstoot van scope 1.

4.2.3 Bedrijfsvoertuigen personenvervoer

Er zijn binnen Sinke Groenzorg B.V. geen voertuigen aanwezig t.b.v. enkel personenvervoer.

4.2.4 Materieel

De CO₂-uitstoot van de machines bij Sinke Groenzorg B.V. is 101.99 ton, dit is 64,25% CO₂-uitstoot van scope 1.

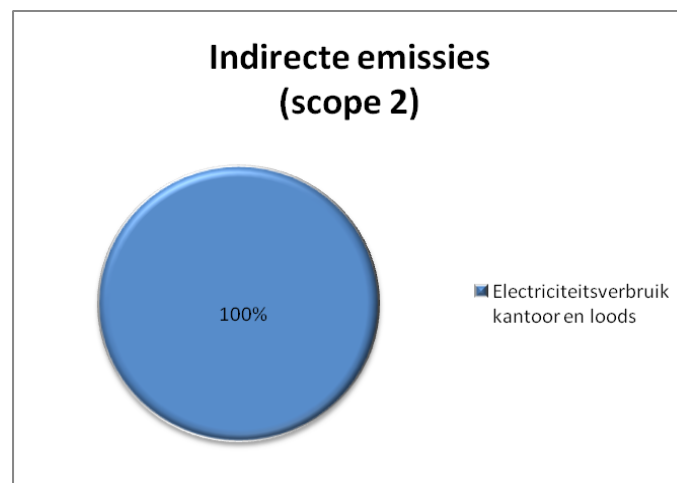
Het materieel bij Sinke Groenzorg B.V. betreft in grote lijnen uit Trekkers en branders welke LPG verbruiken.

4.3 Indirecte emissies scope 2

4.3.1 Indirecte emissies

De indirecte emissies hebben betrekking op de activiteiten die vallen onder scope 2. De indirecte emissies zijn in 2019 3% van de totale emissies.

Scope	Soort	Uitstoot	CO2 (ton)	CO2 (% totaal)	CO2 (% van scope)
Scope 2 <i>Indirecte emissies</i>	Elektriciteitsverbruik	Bedrijf	4,35	2,60	100,00



4.3.2 Verbranding van Biomassa

Verbranding van biomassa heeft de afgelopen periode januari 2019 – december 2019 plaatsgevonden binnen Sinke Groenzorg B.V. Zie ook 4.2.2

Houtpellets met het EN+ A1 / DIN+ kwaliteitskeurmerk zijn van zeer hoge kwaliteit.

Deze houtpellets kenmerken zich door een hoge energiewaarde, een schone verbranding en lage asgehaltenes.

4.3.3 Broeikasgasverwijdering

Binding van CO₂ (broeikasgasverwijdering) heeft niet plaats gevonden bij Sinke Groenzorg B.V. in de afgelopen periode januari 2019 – december 2019.

4.3.4 Uitzonderingen

Alle geïdentificeerde bronnen van CO₂ zijn verantwoord in deze rapportage.

Koudemiddelen van airco's zijn ook greenhouse gasses, maar zijn geen CO₂. De emissiefactoren van koudemiddelen zijn bekend middels CO2emissiefactoren.nl.

Er is binnen Sinke Groenzorg B.V. geen airco systeem aanwezig.

Onder scope 2 vallen ook vliegvluchten met zakelijke doeleinden, deze hebben echter niet plaatsgevonden in 2019-6M bij Sinke Groenzorg B.V. en zijn dus niet opgenomen in het verslag.

4.3.5 Onzekerheden

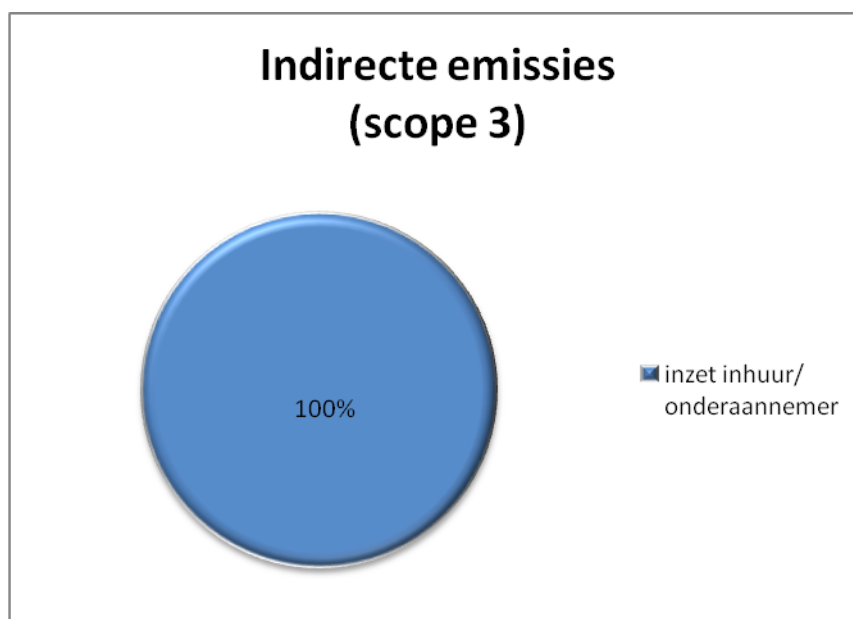
De gepresenteerde resultaten moeten altijd geïnterpreteerd worden met een bepaalde onzekerheidsmarge, maar op basis van de door Sinke Groenzorg B.V. gepresenteerde gegevens kunnen we stellen dat deze minimaal is.

4.4 Indirecte emissies scope 3

4.4.1 Indirecte emissies

De overige indirecte emissies hebben betrekking op de activiteiten die vallen onder scope 3. De overige indirecte emissies zijn in 2019 2,59% van de totale emissies. (Scope 3 = 4,33 ton CO₂)

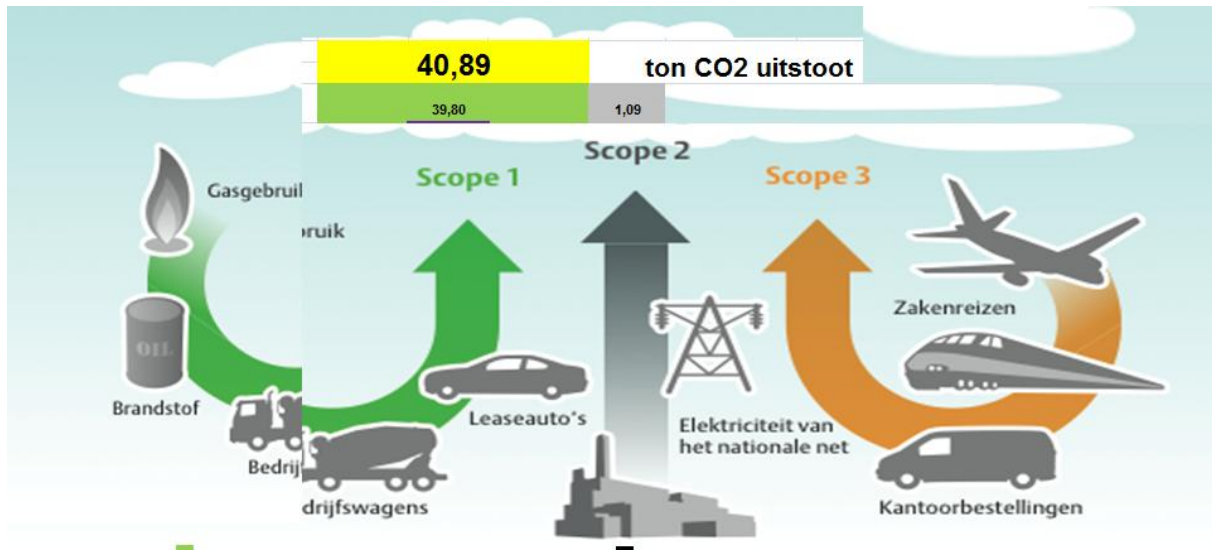
Scope	Soort	Uitstoot	CO2 (ton)	CO2 (% totaal)	CO2 (% van scope)
Scope 3 <i>Overige indirecte emissies</i>	inzet inhuur/ onderaannemer	project	4,33	2,59	100,00



5 Projectuitstoot

Per 2018 is er een CO₂ gegund project. Dit project is gegund door Gemeente Reimerswaal.

De CO₂ uitstoot 2019 op dit project bedroeg 40,89 ton.



6 Energie management actieplan + reductie doelstellingen

Voor het energiemangement actieplan en de onze doelstellingen verwijzen wij naar 3.B.1 Energie reductie doelstellingen & 3.B.2 Energie management actieplan

7 Monitoren 2015 t/m 2019

2015 t/m 2020							
		Co2 Uitstoot	2015	2016	2017	2018	2019
Scope	Soort	CO2 (ton)	CO2 (ton)	CO2 (ton)	CO2 (ton)	CO2 (ton)	
Scope 1 <i>Directe emissies</i>	Verwarming kantoor en loods	0,27	0,27	0,00	0,00	12,23	
	Transport personenvervoer	0,00	0,00	0,00	0,00	0,00	
	Goederenvervoer	8,84	10,17	22,72	18,74	44,52	
	Materieel	3,15	57,90	60,73	42,61	101,99	
Scope 2 <i>Indirecte emissies</i>	Electriciteitsverbruik kantoor	0,13	0,10	0,17	0,15	4,35	
	Electriciteitsverbruik Loods	2,61	0,55	0,67	0,67		
Scope 3 <i>Overige indirecte emissies</i>	Inzet transport en materieel inhuur			5,10	3,52	4,33	
Totaal		15,00	68,99	89,39	65,69	167,42	

8 Cross reference conform ISO 14064-1

Dit rapport is opgesteld overeenkomstig de eisen uit ISO 14064-1 paragraaf 7.
Onderstaand is een cross reference opgenomen

Cross reference ISO 14064-1

ISO 14064-1	Par 7.3 GHG report content	Beschrijving	Hoofdstuk rapport
	A	Beschrijving organisatie	3.4
	B	Verantwoordelijke	3.4.2
	C	Basis jaar en rapportage periode	3.3
4.1	D	Organisatie grenzen	3.4.1
4.2.2	E	Berekende directe uitstoot	4.2
4.2.2	F	Verbranding van Biomassa	4.3.2
4.2.2	G	Broeikasgasverwijdering	4.3.3
4.3.1	H	Uitzonderingen	4.3.4
4.2.3	I	Berekende indirecte uitstoot	4.3
5.3.1	J	Basis jaar	1 + 3.3
5.3.2	K	Wijzigingen of her calculaties	3.3
4.3.3	L	Kwantificeringsmethode	3.2
4.3.3	M	Verandering methodes	3.2
4.3.5	N	Emissiefactoren	3.2
5.4	O	Onzekerheden	4.3.5
	P	Rapportage volgens ISO 14064-1	7
	q	Geverifieerd	n.v.t.