



# Carbon footprint

Sinke Groenzorg B.V.

Datum: 25-08-2020

Status: definitief

## Carbon footprint 2020-6M Sinke Groenzorg B.V.

### **Bedrijfsgegevens**

Bedrijf:	Sinke Groenzorg B.V.
Bezoekadres:	Sluisweg 27
Postcode en plaats:	4416 RL Kruiningen
Telefoon:	06-22954398
Internet:	<a href="http://www.sinkegroenzorg.nl">www.sinkegroenzorg.nl</a>
E-mail:	<a href="mailto:info@sinkegroenzorg.nl">info@sinkegroenzorg.nl</a>
Contactpersoon:	dhr. W. Sinke
Aantal medewerkers:	5

## 1 Inleiding

Sinke Groenzorg is een bedrijf wat al meer dan 10 jaar zich bezig houdt met onderhoud van de openbare ruimte. Voor diverse opdrachtgevers in Zeeland en Zuid-Holland verzorgen wij het onkruidbeheer en het groen. Onze insteek is om de opdrachtgevers zoveel als mogelijk is, van dienst te zijn en te ontzorgen. Uw onkruid en uw groen is onze zorg! Daarbij leveren we kwaliteit, en wordt er met professionele machines gewerkt. Onze mensen, die al jaren de werkzaamheden verrichten, staan voor u klaar.

Sinke onkruidbeheersing en groenzorg werkt voor de volgende doelgroepen:

- Bedrijven
- Kantoren
- Campings
- Recreatie
- Onderwijsinstellingen
- Gemeenten

Op 30 maart 2016 is het Nederlandse verbod op professioneel gebruik van gewasbeschermings- middelen buiten de landbouw gepubliceerd. Vanaf 31 maart 2016 is het professioneel gebruik van gewasbeschermingsmiddelen op verhardingen niet meer toegestaan. Vanaf 1 november 2017 geldt het verbod ook voor het professioneel gebruik op onverharde oppervlakken buiten de landbouw.

Wij zijn er trots op dat ons bedrijf sinds 2010 gecertificeerd toepasser is van barometer duurzaam terreinbeheer.

Natuur is onze business, deze willen wij graag behouden.

De totaal uitstoot scope 1 & 2 over 2015 bedraagt;	<b>15 ton.</b>
De totaal uitstoot scope 1 & 2 over 2016 bedraagt;	<b>69 ton.</b>
De totaal uitstoot scope 1 & 2 over 2017 bedraagt;	<b>84 ton.</b>
De totaal uitstoot scope 1 & 2 over 2018 bedraagt;	<b>62 ton.</b>
De totaal uitstoot scope 1 & 2 over 2019 bedraagt;	<b>163 ton.</b>

De totaal uitstoot scope 1 & 2 over 2016-6M bedraagt;	<b>35 ton.</b>
De totaal uitstoot scope 1 & 2 over 2017-6M bedraagt;	<b>36 ton.</b>
De totaal uitstoot scope 1 & 2 over 2018-6M bedraagt;	<b>33 ton.</b>
De totaal uitstoot scope 1 & 2 over 2019-6M bedraagt;	<b>57 ton.</b>
De totaal uitstoot scope 1 & 2 over 2020-6M bedraagt;	<b>88 ton.</b>

De totaal uitstoot scope 3 over 2017 bedraagt;	<b>5,10 ton.</b>
De totaal uitstoot scope 3 over 2018 bedraagt;	<b>3,52 ton.</b>
De totaal uitstoot scope 3 over 2019 bedraagt;	<b>4,33 ton.</b>

In dit document wordt verder ingegaan op de onderbouwing van deze uitstoot.

## 2 Inhoudsopgave

1	Inleiding .....	3
2	Inhoudsopgave .....	4
3	Aanpak en afbakening .....	5
3.1	CO <sub>2</sub> -Prestatieladder .....	5
3.2	Emissies.....	5
3.3	Referentiejaar.....	6
3.4	Organisatie.....	6
3.4.1	Organisatiegrens.....	7
3.4.2	Verantwoordelijke .....	7
4	Carbon footprint .....	8
4.1	Overzicht .....	8
4.2	Directe emissies.....	8
4.2.1	Goederenvervoer .....	9
4.2.2	Verwarming Bio massa/ Pellets .....	9
4.2.3	Bedrijfsvoertuigen personenvervoer .....	9
4.2.4	Materieel.....	9
4.3	Indirecte emissies scope 2.....	10
4.3.1	Indirecte emissies .....	10
4.3.2	Verbranding van Biomassa .....	10
4.3.3	Broeikasgasverwijdering .....	10
4.3.4	Uitzonderingen .....	10
4.3.5	Onzekerheden .....	10
5	Projectuitstoot .....	11
6	Energie management actieplan + reductie doelstellingen .....	11
7	Monitoren 2016 t/m 2020 .....	12
8	Cross reference conform ISO 14064-1 .....	13

### 3 Aanpak en afbakening

#### 3.1 CO<sub>2</sub>-Prestatieladder

De CO<sub>2</sub>-Prestatieladder is geïntroduceerd door ProRail en is in 2011 overgenomen door de Stichting Klimaatvriendelijk Aanbesteden en Ondernemen. Het is een instrument om bedrijven die deelnemen aan een aanbesteding te stimuleren tot CO<sub>2</sub>-bewust handelen. Certificatie van de CO<sub>2</sub>-Prestatieladder zal bij een aanbesteding resulteren in een "gunningsvoordeel", een (fictieve) korting op de inschrijfprijs.

De CO<sub>2</sub> prestatieladder dwingt ondernemingen inzicht te verkrijgen in hun CO<sub>2</sub>-uitstoot en hier reductiedoelstellingen aan te koppelen. In dit verslag is de CO<sub>2</sub>-uitstoot, of carbon footprint, van Sinke Onkruidbeheersing B.V. weergegeven. De carbon footprint is opgesteld conform ISO 14064-1.

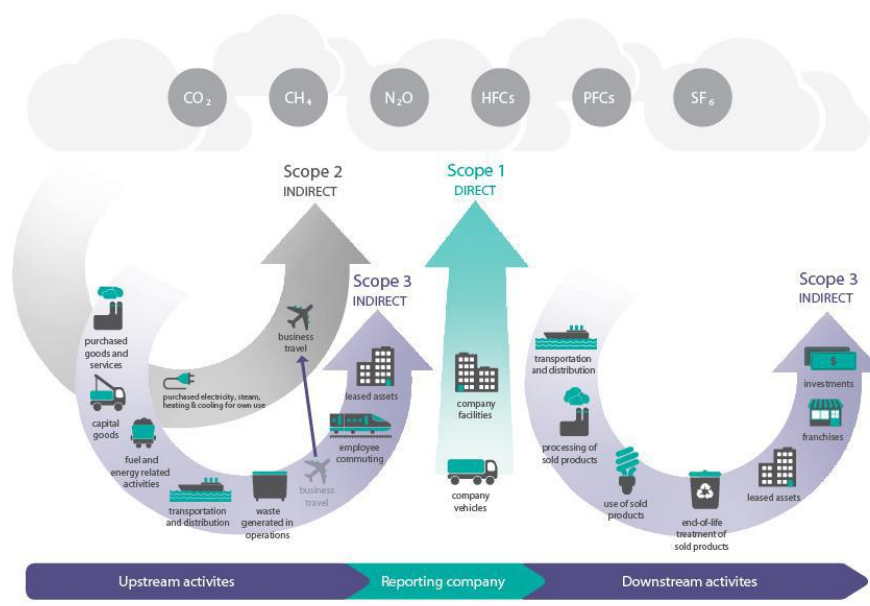
#### 3.2 Emissies

De emissies zijn verdeeld in directe en indirecte emissies. De directe emissies vallen onder scope 1. De directe emissies zijn emissies door de eigen organisatie. Hieronder vallen de emissies ontstaan door gasgebruik en door het eigen wagenpark en materieel.

De indirecte emissies vallen onder scope 2 of scope 3. Indirecte emissies behorend tot scope 2 zijn emissies die ontstaan door opwekking van elektriciteit die de organisatie gebruikt. Ook de indirecte emissies als gevolg van vliegtrips en het gebruik van privé auto's voor de organisatie vallen onder scope 2.

De indirecte emissies als gevolg van de activiteiten van het bedrijf, maar die komen voort uit bronnen die geen eigendom zijn van het bedrijf of door het bedrijf worden beheerd vallen onder scope 3. Deze emissies zijn opgenomen in deze footprint. (dominantie)

In onderstaand figuur is de indeling van de emissies weergegeven verdeeld over de drie scopes volgens de CO<sub>2</sub>-Prestatieladder.



De emissies bij Sinke Groenzorg B.V. zijn als volgt ingedeeld:

Scope	Soort	Uitstoot
<b>Scope 1</b> <i>Directe emissies</i>	Verwarming kantoor en loods	Bedrijf
	Bedrijfsvoertuigen Personenvervoer	Project
	Bedrijfsvoertuigen Goederenvervoer	Project
	Materieel	Project
<b>Scope 2</b> <i>Indirecte emissies</i>	Electriciteitsverbruik kantoor en loods	Bedrijf
<b>Scope 3</b> <i>Overige indirecte emissies</i>	inzet transport en materieel inhuur	Project

Om de CO<sub>2</sub>-uitstoot van de emissiebronnen van scope 1 en 2 te berekenen is gebruik gemaakt van de emissiefactoren welke te vinden op [CO2emissiefactoren.nl](http://CO2emissiefactoren.nl).  
Peildatum 2020

### 3.3 Referentiejaar

De eerste carbon footprint is berekend over de periode van 1 januari 2015 tot en met 31 december 2015.

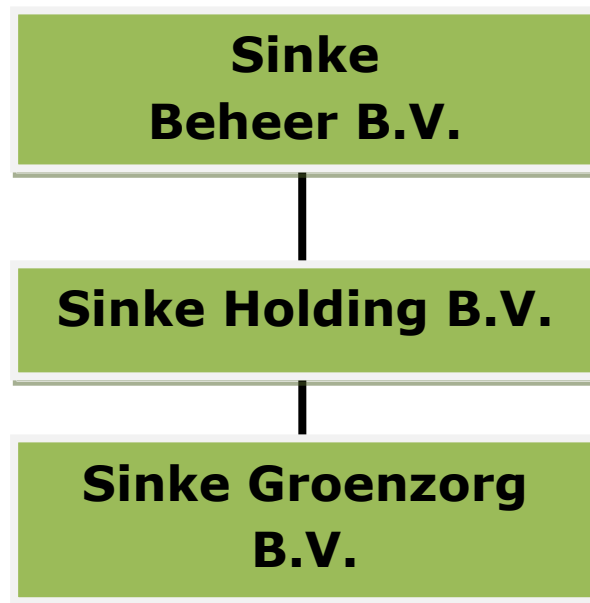
### 3.4 Organisatie

Sinke Groenzorg B.V. is gevestigd te Kruiningen. Het terrein bestaat uit een kantoor, Loods en buitenterrein. Voorjaar 2019 is er verhuist naar een nieuwe bedrijfslocatie.



### 3.4.1 Organisatiegrens

De organisatiegrens van Sinke Groenzorg B.V. is volgens de GHG protocol bepaald conform hetgeen gesteld in Handboek SKAO hoofdstuk 4.1.



**Sinke Beheer B.V.** is waar het vastgoed is ondergebracht. Het vastgoed wordt verhuurd aan Sinke Groenzorg B.V. **Kvk nummer 76754308**

**Sinke Holding B.V.** is financiële Holding zonder activiteiten. **Kvk nummer 76727033**

**Sinke Groenzorg B.V. Kvk nummer 76816117**

Is het bedrijf waarin alle Nederlandse handelsactiviteiten zijn ondergebracht. Het kantoor is onderdeel van het woonhuis en de loods wordt gehuurd. Alle transportmiddelen en materieel is ondergebracht in deze B.V.

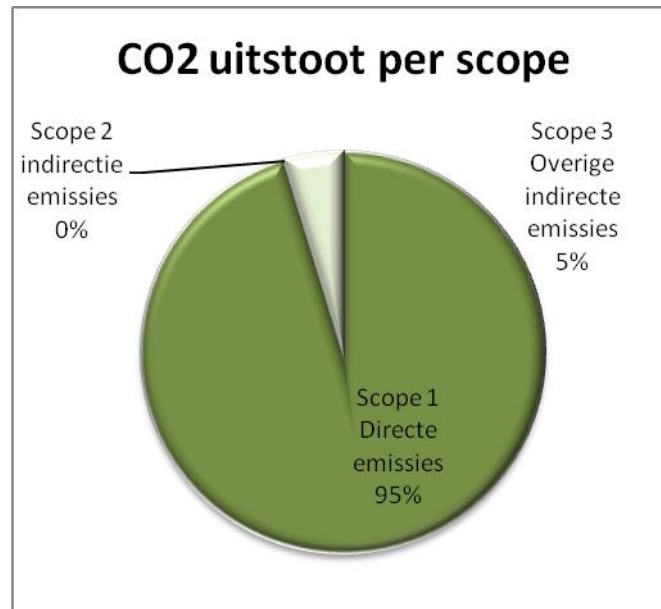
### 3.4.2 Verantwoordelijke

Dhr. W. Sinke, KAM functionaris van Sinke Groenzorg B.V.

## 4 Carbon footprint

### 4.1 Overzicht

De totale CO<sub>2</sub> uitstoot scope 1 & 2 van Sinke Groenzorg B.V. is in 2020-6M 88,04 ton. De emissies in scope 1, of directe emissies vormen het overgrote deel (95%) van de totale CO<sub>2</sub> emissies.

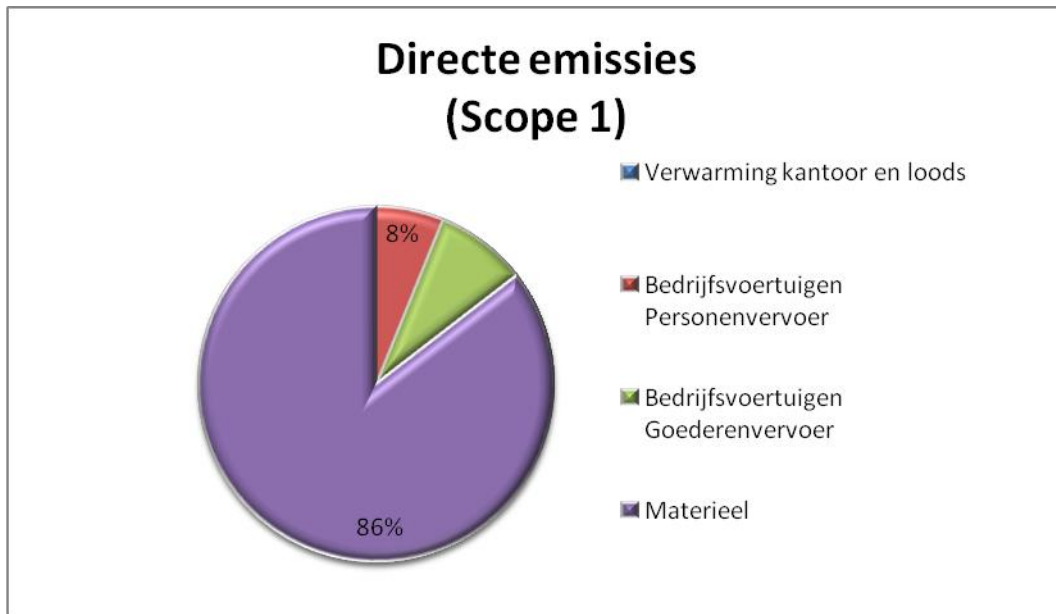


### 4.2 Directe emissies

De directe emissies hebben betrekking op de emissies benoemd in scope 1. Zoals eerder aangegeven zijn de directe emissies 95% van het totaal. Hiervan vormen de uitstoot als gevolg van het gebruik van LPG materieel het grootste deel.

Scope	Soort	Uitstoot	CO <sub>2</sub> (ton)	CO <sub>2</sub> (% totaal)	CO <sub>2</sub> (% van scope)
<b>Scope 1</b> <i>Directe emissies</i>	Verwarming kantoor en loods	Bedrijf	5,38	5,83	6,11
	Bedrijfsvoertuigen personenvervoer	Project	0,00	0,00	0,00
	Goederenvervoer	Project	7,42	8,03	8,42
	Materieel	Project	75,24	81,46	85,46





#### 4.2.1 Goederenvervoer

De CO<sub>2</sub>-uitstoot van het goederenvervoer bij Sinke Groenzorg B.V. is 7,42 ton, dit is 8,42% van de CO<sub>2</sub>-uitstoot van scope 1.

Sinke Groenzorg B.V. beschikt over een eigen wagenpark 4 bedrijfswagens en één vrachtwagen.

#### 4.2.2 Verwarming Bio massa/ Pellets

De CO<sub>2</sub>-uitstoot van het gebruik van pellets is 5,38 ton. Dit is 6,11% van de CO<sub>2</sub>-uitstoot van scope 1.

#### 4.2.3 Bedrijfsvoertuigen personenvervoer

Er zijn binnen Sinke Groenzorg B.V. geen voertuigen aanwezig t.b.v. enkel personenvervoer.

#### 4.2.4 Materieel

De CO<sub>2</sub>-uitstoot van de machines bij Sinke Groenzorg B.V. is 75,24 ton, dit is 85,46% CO<sub>2</sub>-uitstoot van scope 1.

Het materieel bij Sinke Groenzorg B.V. betreft in grote lijnen uit Trekkers en branders welke LPG verbruiken.

## 4.3 Indirecte emissies scope 2

### 4.3.1 Indirecte emissies

De indirecte emissies hebben betrekking op de activiteiten die vallen onder scope 2. De indirecte emissies zijn in 2020-6M 0% van de totale emissies.

Dit komt door gebruik eigen zonnecollectoren en eventueel afname NL groene stroom.

Scope	Soort	Uitstoot	CO2 (ton)	CO2 (% totaal)	CO2 (% van scope)
<b>Scope 2</b> <i>Indirecte emissies</i>	Elektriciteitsverbruik	Bedrijf	0,00	0,00	0,00

### 4.3.2 Verbranding van Biomassa

Verbranding van biomassa heeft de afgelopen periode januari 2020 – juni 2020 plaatsgevonden binnen Sinke Groenzorg B.V. Zie ook 4.2.2

Houtpellets met het EN+ A1 / DIN+ kwaliteitskeurmerk zijn van zeer hoge kwaliteit.

Deze houtpellets kenmerken zich door een hoge energiewaarde, een schone verbranding en lage asgehaltenes.

### 4.3.3 Broeikasgasverwijdering

Binding van CO<sub>2</sub> (broeikasgasverwijdering) heeft niet plaats gevonden bij Sinke Groenzorg B.V. in de afgelopen periode januari 2020 – juni 2020.

### 4.3.4 Uitzonderingen

Alle geïdentificeerde bronnen van CO<sub>2</sub> zijn verantwoord in deze rapportage.

Koudemiddelen van airco's zijn ook greenhouse gasses, maar zijn geen CO<sub>2</sub>. De emissiefactoren van koudemiddelen zijn bekend middels [CO2emissiefactoren.nl](https://www.co2emissiefactoren.nl).

Er is binnen Sinke Groenzorg B.V. geen airco systeem aanwezig.

Onder scope 2 vallen ook vliegreizen met zakelijke doeleinden, deze hebben echter niet plaatsgevonden in 2020-6M bij Sinke Groenzorg B.V. en zijn dus niet opgenomen in het verslag.

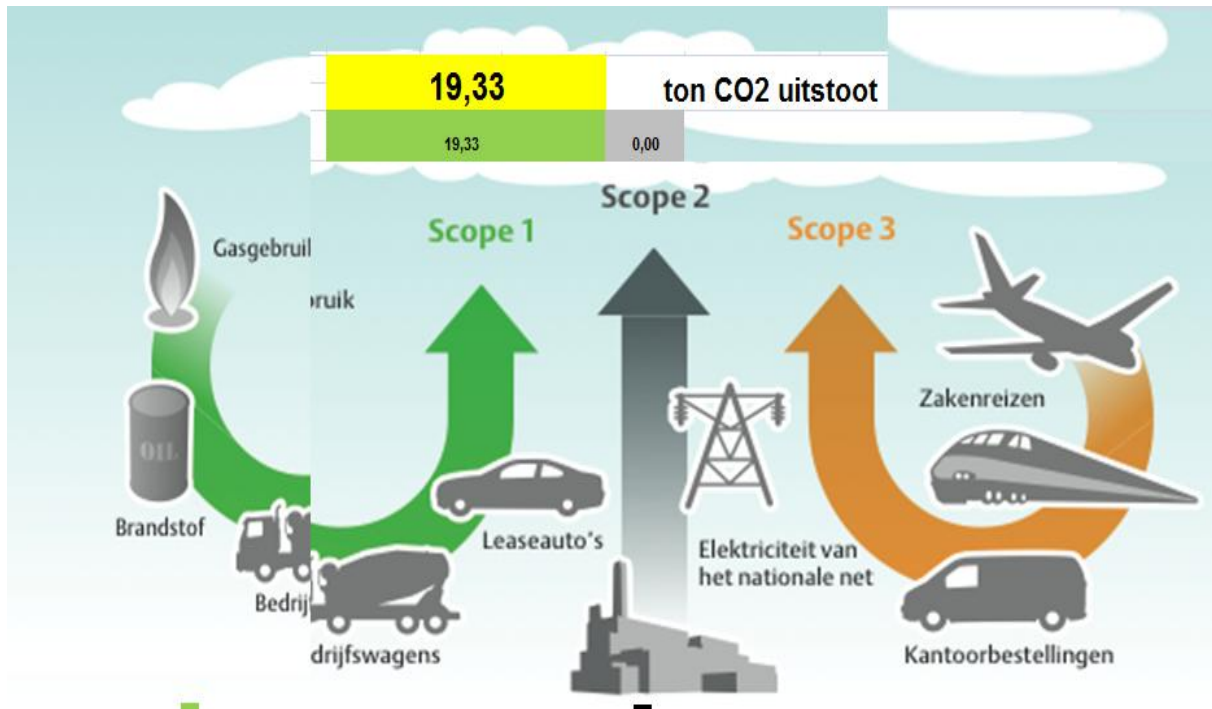
### 4.3.5 Onzekerheden

De gepresenteerde resultaten moeten altijd geïnterpreteerd worden met een bepaalde onzekerheidsmarge, maar op basis van de door Sinke Groenzorg B.V. gepresenteerde gegevens kunnen we stellen dat deze minimaal is.

## 5 Projectuitstoot

Per 2018 is er een CO<sub>2</sub> gegund project. Dit project is gegund door Gemeente Reimerswaal.

De CO<sub>2</sub> uitstoot 2020-6M op dit project bedroeg 19,33 ton.



## 6 Energie management actieplan + reductie doelstellingen

Voor het energiemanagement actieplan en de onze doelstellingen verwijzen wij naar 3.B.1 Energie reductie doelstellingen & 3.B.2 Energie management actieplan

## 7 Monitoren 2016 t/m 2020

		2016-6M	2017-6M	2018-6M	2019-6M	2020-6M
		*	*	*	*	*
Scope	Soort	CO2 (ton)	CO2 (ton)	CO2 (ton)	CO2 (ton)	CO2 (ton)
<b>Scope 1</b> <i>Directe emissies</i>	Verwarming kantoor en loods	0,14	0,00	0,00	6,85	5,38
	Transport personenvervoer	0,00	0,00	0,00	0,00	0,00
	Goederenvervoer	4,78	9,83	11,12	10,93	7,42
	Materieel	29,94	25,34	20,93	38,08	75,24
<b>Scope 2</b> <i>Indirecte emissies</i>	Electriciteitsverbruik kantoor	0,05	0,09	0,07	1,03	0,00
	Electriciteitsverbruik Loods	0,27	0,34	0,67		0,00
<b>Scope 3</b> <i>Overige indirecte emissies</i>	Inzet transport en materieel inhuur					
	Totaal	<b>35,18</b>	<b>35,60</b>	<b>32,79</b>	<b>56,89</b>	<b>88,04</b>

## 8 Cross reference conform ISO 14064-1

Dit rapport is opgesteld overeenkomstig de eisen uit ISO 14064-1 paragraaf 7.  
Onderstaand is een cross reference opgenomen

Cross reference ISO 14064-1

ISO 14064-1	Par 7.3 GHG report content	Beschrijving	Hoofdstuk rapport
	A	Beschrijving organisatie	3.4
	B	Verantwoordelijke	3.4.2
	C	Basis jaar en rapportage periode	3.3
4.1	D	Organisatie grenzen	3.4.1
4.2.2	E	Berekende directe uitstoot	4.2
4.2.2	F	Verbranding van Biomassa	4.3.2
4.2.2	G	Broeikasgasverwijdering	4.3.3
4.3.1	H	Uitzonderingen	4.3.4
4.2.3	I	Berekende indirecte uitstoot	4.3
5.3.1	J	Basis jaar	1 + 3.3
5.3.2	K	Wijzigingen of her calculaties	3.3
4.3.3	L	Kwantificeringsmethode	3.2
4.3.3	M	Verandering methodes	3.2
4.3.5	N	Emissiefactoren	3.2
5.4	O	Onzekerheden	4.3.5
	P	Rapportage volgens ISO 14064-1	7
	q	Geverifieerd	n.v.t.