



# Carbon footprint

Sinke Groenzorg B.V.

Datum: 26-09-2024

Status: definitief

# Carbon footprint 2024-H1

## Sinke Groenzorg B.V.

### **Bedrijfsgegevens**

Bedrijf:	Sinke Groenzorg B.V.
Bezoekadres:	Sluisweg 27
Postcode en plaats:	4416 RL Kruiningen
Telefoon:	06-22954398
Internet:	<a href="http://www.sinkegroenzorg.nl">www.sinkegroenzorg.nl</a>
E-mail:	<a href="mailto:info@sinkegroenzorg.nl">info@sinkegroenzorg.nl</a>
Contactpersoon:	dhr. W. Sinke
Aantal medewerkers:	10

# 1 Inleiding

Sinke Groenzorg B.V. is een bedrijf wat al meer dan 10 jaar zich bezighoudt met onderhoud van de openbare ruimte. Voor diverse opdrachtgevers in Zeeland en Zuid-Holland verzorgen wij het onkruidbeheer en het groen. Onze insteek is om de opdrachtgevers zoveel als mogelijk is, van dienst te zijn en te ontzorgen. Uw onkruid en uw groen is onze zorg! Daarbij leveren we kwaliteit, en wordt er met professionele machines gewerkt. Onze mensen, die al jaren de werkzaamheden verrichten, staan voor u klaar.



Sinke onkruidbeheersing en groenzorg werkt voor de volgende doelgroepen:

- Bedrijven
- Kantoren
- Campings
- Recreatie
- Onderwijsinstellingen
- Gemeenten

Op 30 maart 2016 is het Nederlandse verbod op professioneel gebruik van gewasbeschermings- middelen buiten de landbouw gepubliceerd. Vanaf 31 maart 2016 is het professioneel gebruik van gewasbeschermingsmiddelen op verhardingen niet meer toegestaan. Vanaf 1 november 2017 geldt het verbod ook voor het professioneel gebruik op onverharde oppervlakken buiten de landbouw.

Wij zijn er trots op dat ons bedrijf sinds 2010 gecertificeerd toepasser is van barometer duurzaam terreinbeheer.

Natuur is onze business, deze willen wij graag behouden.

De totaal uitstoot scope 1 & 2 over 2015 bedraagt;	<b>15 ton.</b>
De totaal uitstoot scope 1 & 2 over 2016 bedraagt;	<b>69 ton.</b>
De totaal uitstoot scope 1 & 2 over 2017 bedraagt;	<b>84 ton.</b>
De totaal uitstoot scope 1 & 2 over 2018 bedraagt;	<b>62 ton.</b>
De totaal uitstoot scope 1 & 2 over 2019 bedraagt;	<b>163 ton.</b>
De totaal uitstoot scope 1 & 2 over 2020 bedraagt;	<b>172 ton.</b>
De totaal uitstoot scope 1 & 2 over 2021 bedraagt;	<b>156 ton.</b>
De totaal uitstoot scope 1 & 2 over 2022 bedraagt;	<b>170 ton.</b>
De totaal uitstoot scope 1 & 2 over 2023 bedraagt;	<b>200 ton.</b>

De totaal uitstoot scope 1 & 2 over 2016-6M bedraagt;	<b>35 ton.</b>
De totaal uitstoot scope 1 & 2 over 2017-6M bedraagt;	<b>36 ton.</b>
De totaal uitstoot scope 1 & 2 over 2018-6M bedraagt;	<b>33 ton.</b>
De totaal uitstoot scope 1 & 2 over 2019-6M bedraagt;	<b>57 ton.</b>
De totaal uitstoot scope 1 & 2 over 2020-6M bedraagt;	<b>88 ton.</b>
De totaal uitstoot scope 1 & 2 over 2021-6M bedraagt;	<b>74 ton.</b>
De totaal uitstoot scope 1 & 2 over 2022-6M bedraagt;	<b>82 ton.</b>
De totaal uitstoot scope 1 & 2 over 2023-6M bedraagt;	<b>82 ton.</b>
De totaal uitstoot scope 1 & 2 over 2024-6M bedraagt;	<b>78 ton.</b>

In dit document wordt verder ingegaan op de onderbouwing van deze uitstoot.

## **2 Organisatie**

### **2.1 Bedrijfsomschrijving**

Samengevat bestaan onze werkzaamheden uit de volgende werkzaamheden;

- onkruidbeheersing
- snoeien
- maaien
- onderhoud
- gladheidbestrijding
- terrasreiniging
- vegen

### **2.2 Verantwoordelijke persoon**

Dhr. W. Sinke, CO<sub>2</sub> functionaris van Sinke Groenzorg B.V.

De directie van Sinke Groenzorg B.V. heeft zich ten doel gesteld CO<sub>2</sub>-reductie te realiseren en zal daarom bij al haar beslissingen en activiteiten de milieuaspecten en de daaraan gerelateerde CO<sub>2</sub>-uitstoot als uitgangpunt te nemen. In de beleidsverklaring van het bedrijf komt de zorg voor het milieu en de daarmee gepaard gaande CO<sub>2</sub>-uitstoot mede tot uitdrukking.

### **2.3 ISO 14064-verklaring**

De CO<sub>2</sub>-emissie-inventarisatie (carbon footprint) is opgezet conform ISO14064-1:2018

### **2.4 Verificatie-controle**

Een verificatie-controle wordt door de CI uitgevoerd zoals benoemd in SKAO-paragraaf 3.A.2.

Hierbij wordt middels een steekproef vastgesteld;

- de gebruikte CO<sub>2</sub> -emissiefactoren voorzien zijn van bronvermelding;
- de actuele emissie-inventaris gebaseerd is op de werkelijke energieverbruik cijfers van dat jaar;
- de emissie-inventaris alle energiestromen omvat en dus compleet is;
- de energiestromen die de meest materiële emissies vormen compleet zijn;
- de gebruikte data herleidbaar zijn tot aan de bronnen (bijvoorbeeld brandstoffacturen, elektriciteitsrekeningen of verbruiksgegevens).

### **2.5 Groottecategorie**

Sinke Onkruidbeheersing B.V. kan getypeerd worden als een "klein bedrijf".

De definitie van een klein bedrijf is: de totale CO<sub>2</sub>-uitstoot van de kantoren en bedrijfsruimten bedraagt maximaal ( $\leq$ ) 500 ton per jaar en de totale CO<sub>2</sub>-uitstoot van alle bouwplaatsen en productielocaties bedraagt maximaal ( $\leq$ ) 2.000 ton per jaar.

## 3 Afbakening

### 3.1 Organisatiegrenzen en scope

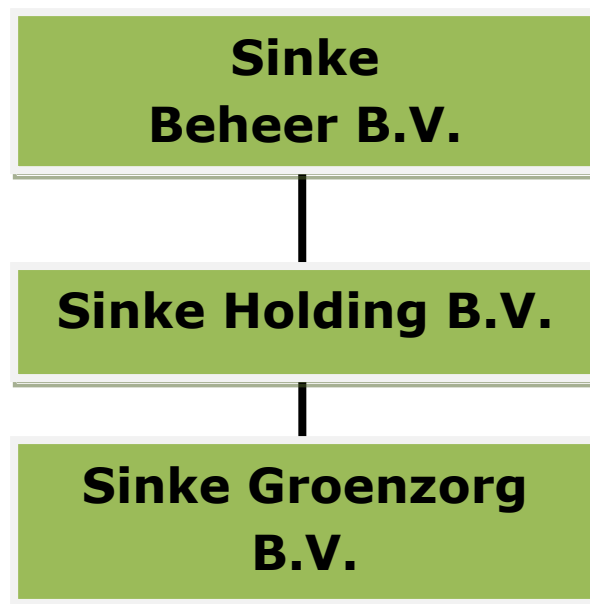
De organisatiegrenzen van voor Sinke Onkruidbeheersing B.V. zijn in het kader van CO<sub>2</sub>-bewustzijn bepaald volgens het principe van de operationele invloedssfeer van het bedrijf. Binnen het Green House Gas-protocol (GHG-protocol) wordt dit omschreven als 'operational boundary'. In de praktijk betekent dit dat waar activiteiten onder regie van voor Sinke Onkruidbeheersing B.V. vallen, de verantwoording voor de CO<sub>2</sub>-productie wordt genomen: de sturing ligt duidelijk bij de eigen organisatie.

Sinke Onkruidbeheersing B.V. is een zelfstandig bedrijf zonder nevenvestiging. Alle werkzaamheden worden uitgevoerd vanaf de eigen locatie aan de Sluisweg 27 te Kruijningen en is ingeschreven bij de Kamer van Koophandel onder nummer 76816117.

De scope van het CO<sub>2</sub> managementsysteem is;  
*"Het onderhouden van openbare ruimtes en het uitvoeren van onkruidbeheer"*

De bepaling van de organisatiegrens (boundary) voor Sinke Onkruidbeheersing B.V. is uitgevoerd conform de Greenhouse Gas-protocol-methode volgens hoofdstuk 4 van het Handboek SKAO versie 3.1

Hieronder is de bedrijfsstructuur van Sinke Onkruidbeheersing B.V. weergegeven.



**Sinke Beheer B.V.** is waar het vastgoed is ondergebracht. Het vastgoed wordt verhuurd aan Sinke Groenzorg B.V. **Kvk nummer 76754308**

**Sinke Holding B.V.** is financiële Holding zonder activiteiten. **Kvk nummer 76727033**

**Sinke Groenzorg B.V. Kvk nummer 76816117**

Is het bedrijf waarin alle Nederlandse handelsactiviteiten zijn ondergebracht. Het kantoor is onderdeel van het woonhuis en de loods wordt gehuurd. Alle transportmiddelen en materieel is ondergebracht

## 3.2 Operationele grenzen

Sinke Onkruidbeheersing B.V. heeft haar CO<sub>2</sub>-footprint conform de CO<sub>2</sub>-prestatieladder vastgesteld en berekend. Hierbij is onderscheid gemaakt tussen drie verschillende emissie-niveaus verdeeld in twee categorieën: directe emissies (scope 1) en indirecte emissies (scope 2 en scope 3).

De drie scopes zijn volgens de CO<sub>2</sub>-prestatieladder als volgt te definiëren:

### Scope 1

Directe emissies door de eigen organisatie die direct het gevolg zijn van de bedrijfsactiviteiten, zoals emissies door het eigen wagenpark en het brandstofverbruik van machines en eventueel emissies door koelvloeistoffen/ koudemiddelen (in kg 's).

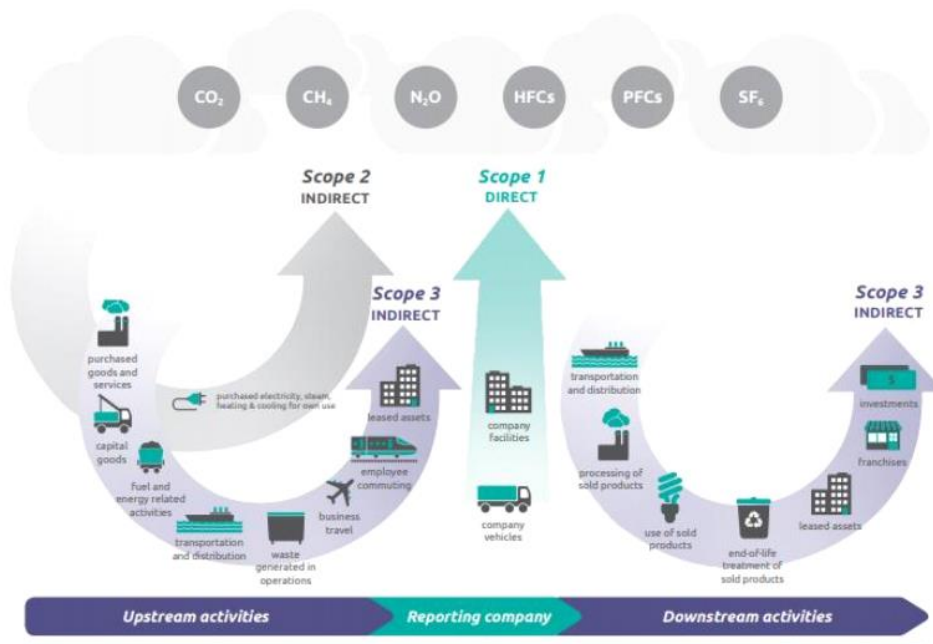
### Scope 2

Indirecte emissies die ontstaan door de opwekking van elektriciteit die de organisatie gebruikt.

### Scope 3

Overige indirecte emissies, veroorzaakt onder invloed van de organisatie, zoals upstream activiteiten en downstream activiteiten. Zie het volgende scope diagram.

Scopediagram



## 4 CO<sub>2</sub>-voetafdruk

### 4.1 Basisjaar en rapportageperiode

Het basisjaar is 2016\*. De CO<sub>2</sub> uitstoot in het basisjaar bedroeg 68,99 ton CO<sub>2</sub> waarvan

Scope 1: 68,30 ton CO<sub>2</sub>

Scope 2: 0.68 ton CO<sub>2</sub>

Deze rapportage omvat de periode van 1 januari 2024 tot en met 30 juni 2024.

\* herberekend 2021

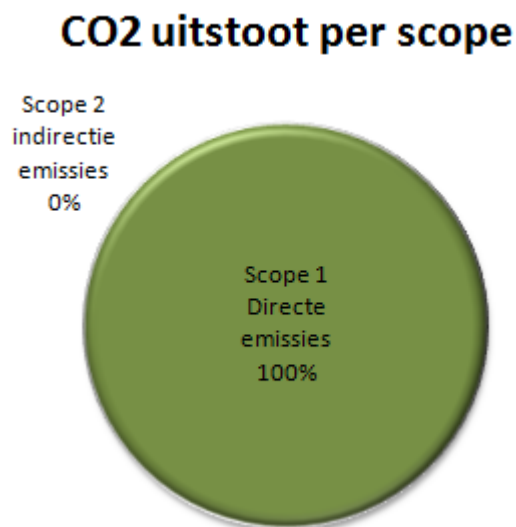
De CO<sub>2</sub>-gegevens hebben betrekking op Sinke Groenzorg B.V. als organisatie. Er zijn in 2024-H1 projecten waarop CO<sub>2</sub>-gerelateerd gunningvoordeel verkregen is.

Projecten waarop CO<sub>2</sub>-gerelateerd gunningvoordeel is verkregen worden meegenomen waarbij een aparte CO<sub>2</sub> projectuitstoot berekening wordt gepresenteerd.

### 4.2 Conversiefactoren

Voor de berekening van de CO<sub>2</sub>-voetafdruk is gebruik gemaakt van de conversiefactoren welke vermeld op de website [www.co2emissiefactoren.nl](http://www.co2emissiefactoren.nl). (jaar 2024)

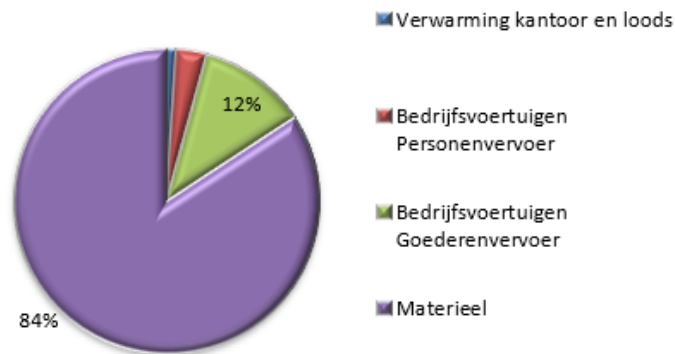
### 4.3 Emissie-inventarisatie 2024-H1



**Figuur 1 – Overzicht emissies scope 1, 2 over 2024-H1**



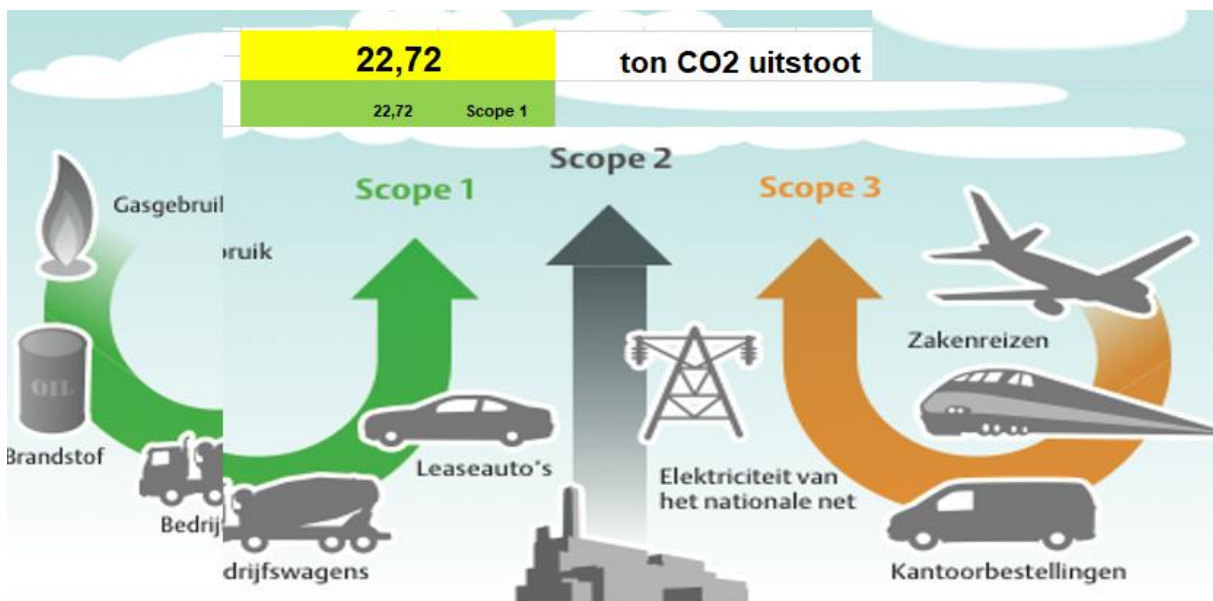
## Directe emissies (Scope 1)



**Figuur 2 – Overzicht verdeling emissies scope 1**

Scope	Soort	Uitstoot	CO2 (ton)	CO2 Scope (ton)	CO2 Totaal (ton)
<b>Scope 1</b> <i>Directe emissies</i>	Verwarming kantoor en loods	Bedrijf	0,75	78,22	78,22
	Bedrijfsvoertuigen Personenvervoer	Project	2,54		
	Bedrijfsvoertuigen Goederenvervoer	Project	9,03		
	Materieel	Project	65,90		
<b>Scope 2</b> <i>Indirecte emissies</i>	Elektriciteitsverbruik kantoor en loods	Bedrijf	0,00	0,00	

**Figuur 3 – CO<sub>2</sub>-emissies 2024-H1**



**Figuur 4 – CO<sub>2</sub> emissies CO<sub>2</sub> gegund project 2024-H1**

#### 4.4 Verbranding van biomassa

Verbranding van biomassa heeft de afgelopen periode januari 2024 – juni 2024 plaatsgevonden binnen Sinke Groenzorg B.V.

Houtpellets met het EN+ A1 / DIN+ kwaliteitskeurmerk zijn van zeer hoge kwaliteit.

Deze houtpellets kenmerken zich door een hoge energiewaarde, een schone verbranding en lage asgehaltes en zijn mee berekend in scope 1.

De houtkorrels zijn in Nederland geproduceerd van zaagresiduen uit de houtverwerkende industrie.

#### 4.5 Broeikasgasverwijderingen

Binding van CO<sub>2</sub> (broeikasgasverwijdering) heeft niet plaats gevonden bij Sinke Groenzorg B.V. in de afgelopen periode januari 2024 – juni 2024.

#### 4.6 Koudemiddel

Alle geïdentificeerde bronnen van CO<sub>2</sub> zijn verantwoord in deze rapportage.

Koudemiddelen van airco's zijn ook greenhouse gasses, maar zijn geen CO<sub>2</sub>. De emissiefactoren van koudemiddelen zijn bekend middels [CO2emissiefactoren.nl](https://www.co2emissiefactoren.nl).

Er is binnen Sinke Groenzorg B.V. geen airco systeem aanwezig.

Onder scope 2 vallen ook vliegreizen met zakelijke doeleinden, deze hebben echter niet plaatsgevonden in 2024-H1 bij Sinke Groenzorg B.V. en zijn dus niet opgenomen in het verslag.

#### 4.7 Nauwkeurigheid

De in de emissie-inventarisatie opgenomen hoeveelheden zijn nauwkeurig vastgesteld aan de hand van de inkomende facturen van brandstofleveranties, tankregistraties eigen tank, en de aflezingen van meters t.a.v. elektriciteit en geleverde pallets.

Alle energiestromen zijn geïdentificeerd aan de hand van de crediteurenadministratie waarbij alle energie verbruiken inzichtelijk zijn gemaakt. Hierbij zijn de totalen inkoop exact waarbij de CO<sub>2</sub>-emissies ook exact zijn berekend, echter de verdeling van deze totalen over bedrijfswagens en materieel zijn een inschatting.

#### 4.8 Onderbouwing

De emissies bij Sinke Groenzorg B.V. zijn als volgt ingedeeld:

Scope	Soort	Uitstoot
<b>Scope 1</b> <i>Directe emissies</i>	Verwarming kantoor en loods	Bedrijf
	Bedrijfsvoertuigen Personenvervoer	Project
	Bedrijfsvoertuigen Goederenvervoer	Project
	Materieel	Project
<b>Scope 2</b> <i>Indirecte emissies</i>	Electriciteitsverbruik kantoor en loods	Bedrijf
<b>Scope 3</b> <i>Overige indirecte emissies</i>	inzet transport en materieel inhuur	Project

### **Scope 1, Brandstofkosten en werkplaats**

Kantoren en loods/werkplaats worden verwarmd middels pellets Bio massa, Voor materieel wordt diesel, Euro 95 en LPG, ingekocht. Deze is meeberekend.

### **Scope 1, Brandstoffen voor wagenpark**

Bedrijfsauto's worden alleen voor zakelijk verkeer ingezet. Dit betekent dat de gereden kilometers en het brandstofverbruik 100% toegerekend moet worden aan de CO<sub>2</sub>-emissies van het bedrijf.

De bedrijfswagens goederenvervoer hebben een dieselmotor. Er zijn twee personenauto's met diesel motor.

### **Scope 2, Elektriciteit**

Er wordt er NL groene stroom afgenomen (zon & wind) en NL groene stroom opgewekt middels zonnepanelen.

### **Scope 2, Overig**

Er zijn geen zakelijke vlieguren geweest.

### **Scope 3, Overig**

Er is geen gebruik gemaakt van privéauto's voor zakelijk verkeer. (Declaratie valt in scope 3) Dominantie inzet transport en materieel door derden.

## **5 Energiebeoordeling en (voortgang) reductieplan**

Er vindt jaarlijks een energiebeoordeling plaats aan de hand waarvan gekwantificeerde reductiedoelstellingen en maatregelen worden bepaald. Hierbij worden ook komende, lopende en afgeronde projecten betrokken waarop gunningvoordeel is verkregen. Naar aanleiding van de energie-audit wordt jaarlijks een reductieplan opgesteld, dat halfjaarlijks wordt geëvalueerd en bijgesteld aan de hand van gekwantificeerde gegevens van de scope 1 en 2 emissies. Het reductieplan is, evenals de halfjaarlijkse voortgang hiervan, te vinden op onze website.

## **6 Directie-beoordeling**

Naast de jaarlijkse energie-audit beoordeelt de directie jaarlijks de voortgang van het CO<sub>2</sub>-reductiebeleid en stelt tevens nieuwe of gewijzigde doelstellingen voor CO<sub>2</sub>-reductie vast. Als basis voor de directie-beoordeling dienen:

- resultaten van interne audits en audits door ladder CI;
- status vervolgmaatregelen van vorige directiebeoordelingen;
- aanbevelingen voor verbetering komende uit voortgang, energiebeoordeling en monitoring;
- de diverse sector- en keteninitiatieven in relatie tot de bedrijfsvoering en de projecten.

Daarnaast stelt de directie vast of hetgeen naar de verschillende doelgroepen is gecommuniceerd, conform het communicatieplan is gecommuniceerd. Tevens beoordeelt de directie of er verbeterpunten kunnen worden vastgesteld.

## **7 Communicatie**

Interne communicatie over het CO<sub>2</sub>-reductiebeleid maakt het voor medewerkers mogelijk, ideeën voor verbetering aan te leveren en zorgt voor bewustwording en draagvlak. Externe communicatie levert kansen doordat andere partijen het bedrijf kunnen benaderen met nieuwe input of voorstellen voor samenwerken. Het CO<sub>2</sub>-reductiebeleid wordt daarom minimaal tweemaal per jaar intern en extern gecommuniceerd. Hiervoor is een communicatieplan opgesteld.

## 8 Onderschrijving directie

De directie van Sinke Onkruidbeheersing B.V. onderschrijft het belang van CO<sub>2</sub>-reductie en certificering volgens Handboek CO<sub>2</sub>-prestatieladder, versie 3.1 van Stichting Klimaatvriendelijk Aanbesteden & Ondernemen. Tevens onderschrijft de directie hiermee het opgestelde energie managementsysteem en de hieraan gekoppelde reductiedoelstellingen en -maatregelen.

Kruiningen, 26-09-2024

Directeur

W. Sinke

## 9 Verklaring ISO 14064

Dit rapport is opgesteld overeenkomstig de eisen uit ISO 14064-1 paragraaf 9.3.1

Onderstaand is een cross reference opgenomen.

Cross reference ISO 14064-1

ISO 14064-1	Par 9.3.1 GHG report content	Beschrijving	Hoofdstuk rapport
	A	Beschrijving organisatie	2.1
	B	Verantwoordelijke	2.2
	C	Basis jaar en rapportage periode	4.1
5.1	D	Organisatie grenzen	3.1
	E	Rapport grenzen	3.2
5.2.2	F	Berekende directe uitstoot	4.2
Annex D	G	Verbranding van Biomassa	4.4
5.2.2	H	Broeikasgasverwijdering	4.5
5.2.3	I	Uitzonderingen	4.7
5.2.4	J	Berekende indirecte uitstoot	4.3
6.4.1	K	Basis jaar	4.1
6.4.1	L	Wijzigingen of her calculaties	4.8
6.2	M	Kwantificeringsmethode	4.8
6.2	N	Verandering methodes	4.7
6.2	O	Emissiefactoren	4.2
8.3	P	Rapportage volgens ISO 14064-1	2.3
8.3	Q	Onzekerheden	4.7
	R	Verklaring ISO 14064-1:2018	9
	S	Verificatie	2.4
	T	Emissiefactoren	4.2